



Chula
Chulalongkorn University

คู่มือการประเมินนักศึกษา

เพื่อรับรางวัลพระราชทาน ระดับอุดมศึกษา

ระดับคณะ/สำนักวิชา และระดับสถาบัน

นายสุพรรณชาติ รัตนาแพง เจ้าหน้าที่บริการการศึกษา
ฝ่ายพัฒนานิสิต สำนักบริหารกิจการนิสิต จุฬาลงกรณ์มหาวิทยาลัย



คำชี้แจง	2
1. ความนำ	3
2. คุณสมบัติของนิสิต	5
3. แนวปฏิบัติในการประเมินและคัดเลือก	7
4. สิ่งที่จะประเมิน	14
5. ขอบเขต วิธีการประเมิน และการให้คะแนน	16
6. ขั้นตอนการจัดทำคะแนน และเกณฑ์การตัดสินผลการคัดเลือก	31
7. แบบประเมินนิสิต (ระดับคณะ/สำนักวิชา)	36
8. แบบประเมินนิสิต (ระดับสถาบัน)	45
ภาคผนวก	
1. แนวปฏิบัติสำหรับคณะ / สำนักวิชา ในการเสนอชื่อนิสิตเพื่อเข้ารับการประเมินและคัดเลือกนิสิตเพื่อรับรางวัลพระราชทาน ระดับอุดมศึกษา	55
2. แนวปฏิบัติสำหรับสถาบันอุดมศึกษาในการเสนอชื่อนิสิตเพื่อเข้ารับการประเมินและคัดเลือกนิสิตเพื่อรับรางวัลพระราชทาน ระดับอุดมศึกษา	56
3. สถิติรายชื่อนิสิตที่ได้รับคัดเลือกให้รับรางวัลพระราชทานระดับอุดมศึกษา ปีการศึกษา 2547 – 2563	57
4. สถิติรายชื่อนิสิตที่ได้รับรางวัลชมเชย ในการคัดเลือกเพื่อรับรางวัลพระราชทานระดับอุดมศึกษา ปีการศึกษา 2547 – 2563	59
5. ประกาศกระทรวงศึกษาธิการ เรื่อง หลักเกณฑ์และแนวทางการคัดเลือกนักเรียน นักศึกษา และสถานศึกษา เพื่อรับรางวัลพระราชทาน	61
6. ระเบียบกระทรวงศึกษาธิการว่าด้วยรางวัลพระราชทานแก่นักเรียน นักศึกษา และสถานศึกษา พ.ศ. 2562	69
7. การทำรูปเล่มผลงานเพื่อรับรางวัลพระราชทาน ระดับอุดมศึกษา	74



คำชี้แจง

สำนักบริหารกิจการนิสิต ได้แต่งตั้งคณะกรรมการดำเนินงานคัดเลือกนักศึกษาเพื่อรับรางวัลพระราชทาน ระดับอุดมศึกษา ระดับสถาบัน โดยการดำเนินการประเมินต้องประเมินไปตามประกาศสำนักงานปลัดกระทรวงการอุดมศึกษา วิทยาศาสตร์ วิจัยและนวัตกรรม เรื่อง หลักเกณฑ์และแนวทางการคัดเลือกนักศึกษาเพื่อรับรางวัลพระราชทาน ระดับอุดมศึกษา

เพื่อให้การดำเนินการคัดเลือกนิสิตเพื่อรับรางวัลพระราชทานเป็นไปด้วยความเรียบร้อย ถูกต้องยุติธรรม และมีมาตรฐานเป็นที่ยอมรับ สำนักบริหารกิจการนิสิต จึงได้จัดทำคู่มือการประเมินนิสิตฯ ฉบับนี้ขึ้น เพื่อใช้เป็นกรอบแนวทางในการประเมินนิสิตฯ ควบคู่กับแบบประเมินนักศึกษาฯ โดยคณะกรรมการดำเนินงานคัดเลือกนิสิตฯ คณะกรรมการประเมินฯ ระดับสถาบัน คณะกรรมการประเมิน ระดับคณะ/สำนักวิชา สามารถศึกษารายละเอียด ขั้นตอน แนวปฏิบัติ ตลอดจนวิธีการประเมินนิสิตที่กำหนดไว้ในคู่มือเล่มนี้ และดำเนินการตามขั้นตอนทุกประการ เพื่อทรงคุณค่าของรางวัลพระราชทานให้สมพระเกียรติอย่างยิ่งยืนต่อไป

นายสุวรรณชาติ รัตนาแพง
เจ้าหน้าที่บริการการศึกษา ฝ่ายพัฒนานิสิต สำนักบริหารกิจการนิสิต
พฤศจิกายน 2564

คู่มือการประเมินนักศึกษาเพื่อรับรางวัลพระราชทาน

ระดับอุดมศึกษา

ระดับคณะ/สำนักวิชา และระดับสถาบัน



ความนำ

งานคัดเลือกนักเรียน นักศึกษา และสถานศึกษา เพื่อรับรางวัลพระราชทานนี้เกิดขึ้นจากน้ำพระทัยอันเปี่ยมด้วยพระเมตตาของพระบาทสมเด็จพระปรมินทรมหาภูมิพลอดุลยเดช ที่ทรงมีพระราชปรารภแต่ ๖๗ พรรษา รัฐมนตรีว่าการกระทรวงศึกษาธิการ (ม.ล.ปิ่น มาลากุล) ในปี พ.ศ. 2506 เมื่อครั้งเสด็จพระราชดำเนินทรงเปิดงานแสดงศิลปทัศนกรรมนักเรียน ประจำปีการศึกษา 2506 และพระราชทานรางวัลแก่โรงเรียนราษฎร์สอนศาสนาอิสลาม ซึ่งจัดการศึกษาดีเด่น ใจความของพระราชปรารภมีว่า “มีนักเรียนจำนวนมาก ซึ่งมีความประพฤติดีและมีความมานะพยายามศึกษาเล่าเรียนได้ผลดี รวมทั้งมีโรงเรียนซึ่งจัดการศึกษาดี จนนักเรียนได้รับการเรียนดีเป็นส่วนรวม นักเรียนและโรงเรียนที่มีคุณสมบัติดังกล่าวสมควรจะได้รับรางวัลพระราชทาน และทรงยินดีจะพระราชทานรางวัลให้” กระทรวงศึกษาธิการ (โดยกรมวิชาการซึ่งเป็นหน่วยงานในขณะนั้น) ได้รับพระราชปรารภมาพิจารณาดำเนินการด้วยความสำนึกในพระมหากรุณาธิคุณเป็นล้นพ้น และถือเป็นภารกิจสำคัญที่ปฏิบัติสืบต่อมาช้านาน เพราะนอกจากจะเป็นโอกาสอันดีในการทำกิจกรรมที่สนองพระราชปรารภของพระบาทสมเด็จพระปรมินทรมหาภูมิพลอดุลยเดช รางวัลพระราชทานยังเป็นเครื่องกระตุ้นให้เกิดการพัฒนามาตรฐานคุณภาพการศึกษาของชาติให้ดียิ่งขึ้นด้วย จึงเป็นที่ตระหนักชัดว่าพระบาทสมเด็จพระเจ้าอยู่หัว ทรงมีวิสัยทัศน์กว้างไกล ทรงเล็งเห็นความสำคัญในการส่งเสริมการศึกษาของชาติ พระราชทานขวัญกำลังใจแก่นักเรียน นักศึกษาที่มีความประพฤติดี มีผลการเรียนดี ตลอดถึงผู้บริหารสถานศึกษาที่จัดการศึกษาได้มาตรฐานดีเด่นด้วย การพระราชทานรางวัล ซึ่งในระยะแรกพระราชทานด้วยพระองค์เองจวบจนบัดนี้ที่กระทรวงศึกษาธิการดำเนินการและพัฒนางานมาโดยตลอด จนถึงปัจจุบัน มีนักเรียน นักศึกษา ที่ได้รับรางวัลพระราชทาน จำนวนทั้งสิ้น 6,153 คน มีสถานศึกษาที่ได้รับรางวัลพระราชทาน จำนวนทั้งสิ้น 4,249 แห่ง

ในการคัดเลือกนักเรียน นักศึกษา และสถานศึกษาเพื่อรับรางวัลพระราชทาน แต่เดิม นั้น กระทรวงศึกษาธิการคัดเลือกนักเรียนจากกลุ่มนักเรียนระดับมัธยมศึกษาตอนปลาย (ม.ศ. 5) ที่สอบได้ลำดับที่ 1 – 50 ของประเทศ และให้รางวัลแก่โรงเรียนที่มีนักเรียนที่ได้รับรางวัลพระราชทานมากที่สุด ต่อมามีการพิจารณาเพิ่มประเภทรางวัล และจำนวนรางวัลให้มากขึ้น

สำนักงานคณะกรรมการการอุดมศึกษา ซึ่งในปัจจุบันได้ปรับเปลี่ยนโครงสร้างเป็นสำนักงานปลัดกระทรวงการอุดมศึกษา วิทยาศาสตร์ วิจัยและนวัตกรรม ได้ดำเนินการคัดเลือกนักศึกษาเพื่อรับรางวัล

พระราชทาน ระดับอุดมศึกษาอย่างต่อเนื่องเป็นประจำทุกปีตั้งแต่ปีการศึกษา 2547 การคัดเลือกกำหนดให้แบ่งสถาบันอุดมศึกษาออกเป็น 5 ภูมิภาค ได้แก่ ภาคเหนือ ภาคกลาง ภาคตะวันออกเฉียงเหนือ ภาคใต้ และกรุงเทพมหานคร แต่ละภูมิภาคแบ่งสถานศึกษาออกเป็น 3 ขนาด คือ ขนาดเล็ก ขนาดกลาง และขนาดใหญ่ ตามจำนวนของนักศึกษาในแต่ละปีการศึกษา

ในปีการศึกษา 2555 กระทรวงศึกษาธิการได้เพิ่มรางวัลพระราชทานสำหรับนักศึกษาพิการ ระดับอุดมศึกษา จำนวน 5 รางวัล ใน 4 ภูมิภาค ๆ ละ 1 รางวัล และกรุงเทพมหานคร 1 รางวัล ต่อมาในปีการศึกษา 2558 สำนักงานปลัดกระทรวงการอุดมศึกษา วิทยาศาสตร์ วิจัยและนวัตกรรม (สำนักงานคณะกรรมการการอุดมศึกษาเดิม) ได้มีการปรับปรุงแก้ไขการประเมินนักศึกษาพิการเพื่อรับรางวัลพระราชทาน ระดับอุดมศึกษา โดยกำหนดให้มีการประเมินนักศึกษาพิการ ระดับอุดมศึกษา ในภาพรวมระดับประเทศ จำนวน 5 รางวัล

ผลการดำเนินงานคัดเลือกนักศึกษาเพื่อรับรางวัลพระราชทาน ของสำนักบริหารกิจการนิสิต จุฬาลงกรณ์มหาวิทยาลัย ตั้งแต่ปีการศึกษา 2547 จนถึงปีการศึกษา 2563 มีนิสิตที่ได้รับรางวัลพระราชทาน จำนวน 9 คน โดยการคัดเลือกใช้วิธีการประเมินตามคู่มือและแบบประเมินที่สำนักงานปลัดกระทรวงการอุดมศึกษา วิทยาศาสตร์ วิจัยและนวัตกรรม จัดทำขึ้น

งานคัดเลือกนักเรียน นักศึกษา และสถานศึกษาเพื่อรับรางวัลพระราชทานจึงเป็นงานที่มีเกียรติเป็นสิริมงคลสมควรที่ผู้เกี่ยวข้องทุกฝ่ายจะต้องดำเนินการด้วยความรอบคอบ โดยเฉพาะอย่างยิ่งการประเมินและคัดเลือกนักศึกษาคณะกรรมการจะต้องดำเนินการอย่างมีหลักเกณฑ์ บริสุทธิ์ ยุติธรรม มีใจเป็นกลาง ไม่นิยมเอียงไปฝ่ายใดฝ่ายหนึ่ง โดยใช้ความสามารถและดุลพินิจในการพิจารณาตัดสินผลอย่างถูกต้องและเป็นธรรมตามหลักเกณฑ์ที่กำหนด นักศึกษาที่ผ่านเกณฑ์การตัดสินต้องมีผลงานเชิงประจักษ์ที่แสดงให้เห็นถึงคุณลักษณะพื้นฐานและกิจกรรมผลงานที่ดีเด่น เพื่อให้ได้นักศึกษาที่สมควรได้รับรางวัลพระราชทานอย่างแท้จริง ดังนั้นนักศึกษาที่ได้รับรางวัลพระราชทานทุกคนจึงควรตระหนักไว้เสมอว่ารางวัลพระราชทานเป็นสิ่งที่ทรงคุณค่าและเป็นเกียรติต่อผู้รับอย่างสูงสุด คุณความดีจะถูกประกาศและเผยแพร่ไปยังสาธารณชนทั่วไป สมควรที่ผู้เกี่ยวข้องทุกฝ่ายต้องกระทำอย่างรอบคอบ และผู้ที่ได้รับรางวัลไปแล้วจะต้องดำรงรักษาคุณความดีนั้นให้มั่นคงสืบไป

คู่มือการประเมินนักศึกษาเพื่อรับรางวัลพระราชทาน ระดับอุดมศึกษา ระดับคณะ/สำนักวิชาฯ และระดับสถาบัน ประจำปีการศึกษา 2564 เล่มนี้ได้รับการพัฒนาและปรับปรุงแก้ไขให้สอดคล้องกับระเบียบกระทรวงศึกษาธิการและประกาศกระทรวงศึกษาธิการ โดยสำนักบริหารกิจการนิสิต จุฬาลงกรณ์มหาวิทยาลัย ได้กำหนดเกณฑ์การประเมินที่เหมาะสมและสามารถนำไปปฏิบัติได้อย่างแท้จริง ซึ่งจะทำให้การตัดสินมีความถูกต้องชัดเจนยิ่งขึ้น สำนักบริหารกิจการนิสิต จุฬาลงกรณ์มหาวิทยาลัย เชื่อมั่นว่าคู่มือเล่มนี้จะเกิดประโยชน์ในการประเมินและคัดเลือกนักศึกษาเพื่อรับรางวัลพระราชทาน ระดับอุดมศึกษา เพื่อเป็นไปตามหลักการ และเจตนารมณ์ของโครงการต่อไป

2. คุณสมบัติของนิสิต

ตามประกาศกระทรวงศึกษาธิการ เรื่อง หลักเกณฑ์และแนวทางการคัดเลือกนักเรียนนักศึกษาเพื่อรับรางวัลพระราชทาน ได้กำหนดคุณสมบัติของนักศึกษา และนักศึกษาพิการ ที่มีสิทธิ์เข้ารับการประเมินและคัดเลือกเพื่อรับรางวัลพระราชทาน ระดับอุดมศึกษาไว้ดังนี้

2.1 สถานภาพทางการศึกษา

“นิสิต” หมายถึง นิสิตระดับอุดมศึกษาที่กำลังศึกษาอยู่ในระดับอนุปริญญา หรือปริญญาตรี ในสถานศึกษาที่จัดการศึกษาตามหลักสูตรของกระทรวงศึกษาธิการ และได้เข้าศึกษาในสถานศึกษาดังกล่าวในระยะเวลาไม่น้อยกว่า 1 ปีการศึกษา

“นิสิตพิการ” หมายถึง ผู้เรียนซึ่งมีข้อจำกัดในการปฏิบัติกิจกรรมในชีวิตประจำวันหรือเข้าไปมีส่วนร่วมทางสังคม เนื่องจากมีความบกพร่องทางการเห็น การได้ยิน การเคลื่อนไหว การสื่อสาร จิตใจอารมณ์ พฤติกรรม สติปัญญา การเรียนรู้ หรือความบกพร่องอื่นใด ประกอบกับมีอุปสรรคในด้านต่าง ๆ และมีความต้องการจำเป็นพิเศษทางการศึกษาที่จะต้องได้รับความช่วยเหลือด้านหนึ่งด้านใด เพื่อให้สามารถ ปฏิบัติกิจกรรมในชีวิตประจำวัน หรือเข้าไปมีส่วนร่วมทางสังคมได้อย่างบุคคลทั่วไป ทั้งนี้ ตามประเภทและหลักเกณฑ์ที่รัฐมนตรีว่าการกระทรวงศึกษาธิการประกาศกำหนด และจะต้องมีบัตรประจำตัวคนพิการตามพระราชบัญญัติการส่งเสริมและพัฒนาคุณภาพชีวิตคนพิการ พ.ศ.2550 หรือกฎหมายที่เกี่ยวข้อง

ทั้งนี้ นิสิตต้องศึกษาในระดับอนุปริญญา หรือปริญญาตรี ของสถานศึกษาที่ส่งเข้ารับการประเมินเป็นระยะเวลาไม่น้อยกว่า 1 ปีการศึกษา รวมทั้งไม่เคยได้รับรางวัลพระราชทานระดับอุดมศึกษามาก่อน

2.2 ผลการเรียน

นิสิต ต้องมีระดับผลการเรียนเฉลี่ยสะสม **ไม่ต่ำกว่า 2.75** ในปีการศึกษาที่ผ่านมา

นิสิตพิการ ต้องมีระดับผลการเรียนเฉลี่ยสะสม **ไม่ต่ำกว่า 2.50** ในปีการศึกษาที่ผ่านมา

หมายเหตุ หากนิสิตมีคุณสมบัติไม่เป็นไปตามข้อกำหนดในข้อ 2.1 และ 2.2 ให้ถือว่าหมดสิทธิ์เข้ารับการประเมิน

2.3 คุณลักษณะพื้นฐาน

นักศึกษาต้องมีคุณลักษณะพื้นฐานที่ดีใน 5 ด้าน โดยมีองค์ประกอบ ดังนี้

1. **การศึกษาเล่าเรียน** นิสิตต้องเป็นผู้มีความรู้ และทักษะพื้นฐานตามระดับการศึกษา มีความสามารถในการคิดและแก้ปัญหา และมีความขยันหมั่นเพียร ใฝ่รู้ใฝ่เรียน

2. **การมีทักษะในการจัดการและการทำงาน** นิสิตต้องเป็นผู้สามารถตัดสินใจสร้างงานและวางระบบการทำงาน สามารถทำงานเป็นกลุ่มและทำงานร่วมกับผู้อื่นได้ และสามารถนำทรัพยากร ข้อมูล สารสนเทศและเทคโนโลยีมาใช้ในการทำงานอย่างมีประสิทธิภาพ มีความมุ่งมั่น พยายาม ในการทำงานแม้อยู่ในภาวะวิกฤต และในสภาพที่เป็นปัญหา

3. **สุขภาพอนามัย** นิสิตต้องเป็นผู้มีสุขภาพร่างกายแข็งแรง สมบูรณ์ตามวัย และมีบุคลิกภาพที่ดี (และตามสภาพความพิการ *) มีสุขภาพจิตดี และมีสุขนิสัยที่ดี เป็นผู้ห่างไกลและปลอดภัยจากสิ่งเสพติด

4. **ความประพฤติ คุณธรรม จริยธรรม** นิสิตต้องเป็นพลเมืองดี มีความซื่อสัตย์ มีระเบียบวินัย และมีความรับผิดชอบ มีความกตัญญู เสียสละ และเอื้อเฟื้อเผื่อแผ่ รู้จักประหยัด อดออม ใช้สิ่งของอย่างคุ้มค่า รวมทั้งมีความเป็นประชาธิปไตย มีภาวะผู้นำ มีความจงรักภักดีต่อสถาบันชาติ ศาสนา และพระมหากษัตริย์

5. **การอนุรักษ์ศิลปวัฒนธรรมและสิ่งแวดล้อม** นิสิตต้องเป็นผู้ใช้ภาษาไทยได้อย่างถูกต้องและเหมาะสมตามหลักภาษาไทย มีจิตสำนึกในการอนุรักษ์ศิลปวัฒนธรรม และมีความภาคภูมิใจในความเป็นไทย และมีจิตสำนึกในการอนุรักษ์และใช้ทรัพยากรธรรมชาติ พลังงาน และสิ่งแวดล้อมที่มีอยู่ให้ยั่งยืน

2.4 กิจกรรมและผลงานดีเด่น

นิสิตต้องมีการปฏิบัติกิจกรรมดีเด่น หรือมีผลงานดีเด่นที่แสดงถึงคุณประโยชน์ต่อส่วนรวมสังคมของตน ท้องถิ่น หรือชุมชนในวงกว้าง เป็นกิจกรรมหรือผลงานที่มีคุณภาพ และแสดงออกถึงคุณธรรม ความดีงามและสร้างสรรค์ มีความต่อเนื่องในการทำกิจกรรม และความโดดเด่นของผลงาน และความยากของผลงาน (เมื่อเปรียบเทียบข้อจำกัด ระดับและประเภทของความพิการรวมทั้งสภาพแวดล้อมบริบทที่นิสิตพิการอาศัยอยู่ *)

* หมายเหตุ เฉพาะการประเมินนิสิตพิการ

3. แนวปฏิบัติในการประเมินและคัดเลือก

ในการประเมินและคัดเลือกนิสิต เพื่อรับรางวัลพระราชทาน มีรายละเอียดการดำเนินงานโดยลำดับ ดังนี้

3.1 การแต่งตั้งคณะกรรมการ

3.1.1 คณะกรรมการประเมินและคัดเลือกนักศึกษา เพื่อรับรางวัลพระราชทาน ระดับอุดมศึกษา ระดับสถาบัน แต่งตั้งโดยสถาบันอุดมศึกษาที่ส่งนิสิตเข้ารับการประเมิน โดยให้มีกรรมการอย่างน้อย 3 คน มีอำนาจหน้าที่ประเมินและคัดเลือกนิสิตของสถาบัน และจัดส่งผลการคัดเลือกเสนอต่อประธานคณะกรรมการประเมินฯ ระดับเขต/ภูมิภาค

3.1.2 คณะอนุกรรมการประเมินและคัดเลือกนักศึกษา เพื่อรับรางวัลพระราชทาน ระดับอุดมศึกษา ระดับคณะ / สำนักวิชา แต่งตั้งโดยคณะ / สำนักวิชา ที่ส่งนิสิตเข้ารับการประเมิน โดยให้มีกรรมการอย่างน้อย 3 คน มีอำนาจหน้าที่ประเมินและคัดเลือกนิสิตของคณะ / สำนักวิชา และจัดส่งผลการคัดเลือกเสนอต่อประธานคณะกรรมการประเมินฯ ระดับสถาบัน

3.2 ขั้นตอนการคัดเลือกนักศึกษา

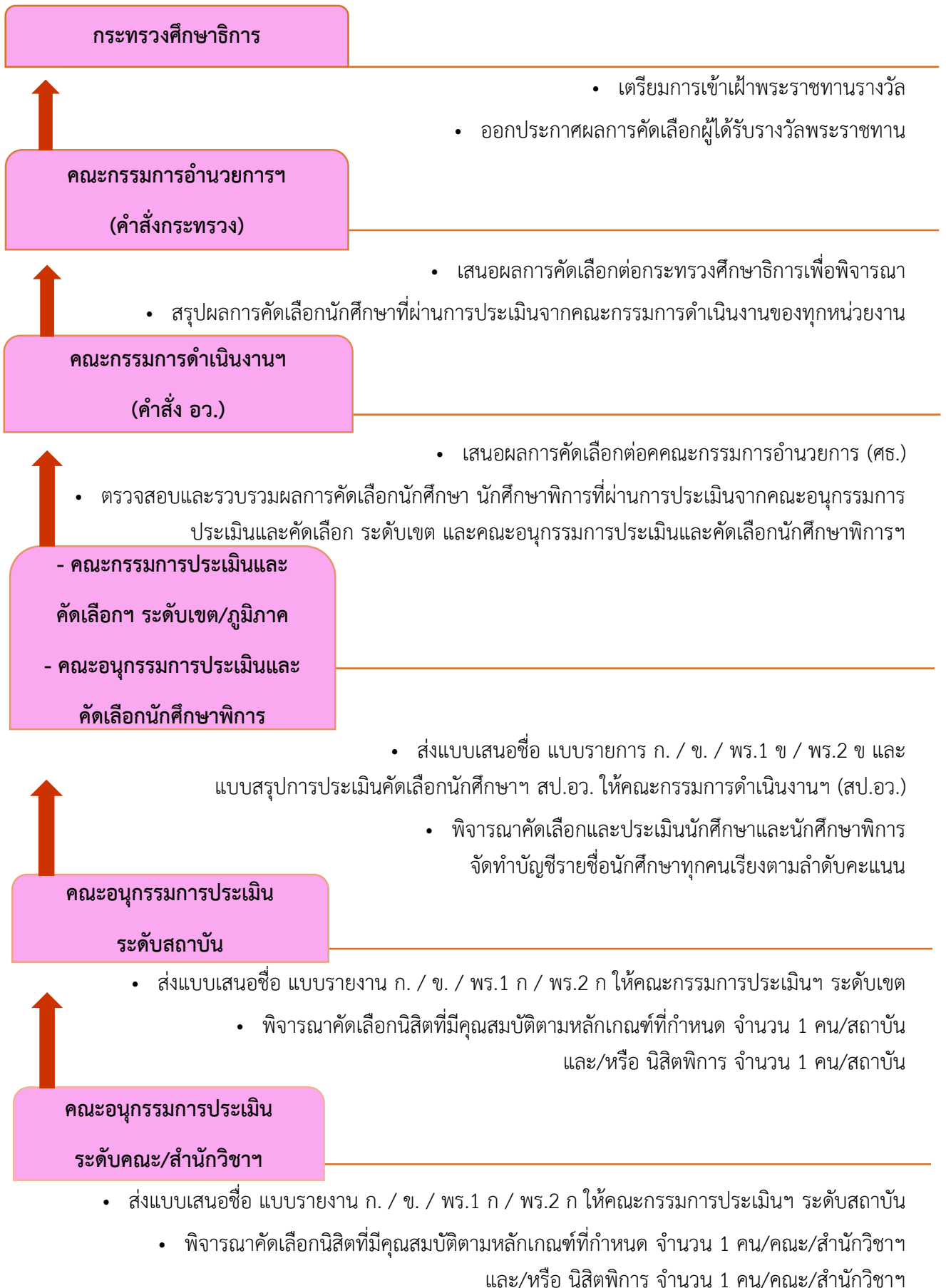
3.2.1 คณะอนุกรรมการประเมินฯ ระดับคณะ/สำนักวิชา ดำเนินการประเมินและคัดเลือกนิสิต จำนวน 1 คน และ/หรือ นิสิตพิการ จำนวน 1 คน ทั้งนี้ ให้คณะ/สำนักวิชา จัดส่งรายชื่อผู้ได้รับการคัดเลือก และเอกสารที่เกี่ยวข้อง โดยแจ้งผลการประเมินผลการคัดเลือกส่งให้คณะกรรมการประเมินฯ ระดับสถาบัน ตามระยะเวลาที่กำหนดในประกาศ โดยมีรายการเอกสารที่ต้องนำส่งดังนี้

- 1) แบบเสนอชื่อนักศึกษา นักศึกษาพิการ ที่คณบดีหรือรองคณบดีที่ปฏิบัติราชการแทน คณบดีเป็นผู้ลงนามเสนอชื่อเท่านั้น
- 2) แบบรายงานตนเองของนักศึกษา นักศึกษาพิการ (แบบรายงาน ก) ที่นิสิต นิสิตพิการเป็นผู้จัดทำรายงานด้วยตนเอง พร้อมทั้งลงนามรับรอง
- 3) แบบบันทึกข้อมูลคุณลักษณะพื้นฐาน (แบบรายงาน ข.) ที่คณะกรรมการประเมินฯ ระดับคณะ/สำนักวิชา ทุกท่านที่เข้าร่วมการประเมินลงนามรับรอง
- 4) แบบประเมินคุณลักษณะพื้นฐานฯ (พร.1 ก) ที่คณะกรรมการประเมินฯ ระดับคณะ/สำนักวิชา ทุกท่านที่เข้าร่วมการประเมินลงนามรับรอง
- 5) แบบสรุปการประเมินนักศึกษาฯ (พร.2 ก) ที่คณะกรรมการประเมินฯ ระดับคณะ/สำนักวิชา ทุกท่านที่เข้าร่วมการประเมินลงนามรับรอง

3.2.1 คณะกรรมการประเมินฯ ระดับสถาบัน ดำเนินการประเมินและคัดเลือกนิสิต จำนวน 1 คน และ/หรือ นิสิตพิการ จำนวน 1 คน ทั้งนี้ ให้สถาบันอุดมศึกษาจัดส่งรายชื่อผู้ได้รับการคัดเลือก และเอกสารที่เกี่ยวข้อง โดยแจ้งผลการประเมินผลการคัดเลือกส่งให้คณะกรรมการประเมินฯ ระดับเขต ตามระยะเวลาที่กำหนดในประกาศ โดยมีรายการเอกสารที่ต้องนำส่ง ดังนี้

- 1) แบบเสนอชื่อนักศึกษา นักศึกษาพิการ ที่อธิการบดีหรือรองอธิการบดีที่ปฏิบัติราชการแทนอธิการบดีเป็นผู้ลงนามรับรองเท่านั้น
- 2) แบบรายงานตนเองของนักศึกษา นักศึกษาพิการ (แบบรายงาน ก) ที่นิสิต นิสิตพิการเป็นผู้จัดทำรายงานด้วยตนเอง พร้อมทั้งลงนามรับรอง
- 3) แบบบันทึกข้อมูลคุณลักษณะพื้นฐาน (แบบรายงาน ข.) ที่คณะกรรมการประเมินฯ ระดับสถาบันทุกท่านที่เข้าร่วมการประเมินลงนามรับรอง
- 4) แบบประเมินคุณลักษณะพื้นฐานฯ (พร.1 ก) ที่คณะกรรมการประเมินฯ ระดับสถาบันทุกท่านที่เข้าร่วมการประเมินลงนามรับรอง
- 5) แบบสรุปการประเมินนักศึกษาฯ (พร.2 ก) ที่คณะกรรมการประเมินฯ ระดับสถาบันทุกท่านที่เข้าร่วมการประเมินลงนามรับรอง

ขั้นตอนการคัดเลือกนิสิต เพื่อรับรางวัลพระราชทาน ระดับอุดมศึกษา



3.3 แบบรายงานและแบบประเมินที่ใช้ในการประเมินและคัดเลือกนิสิต

ในการดำเนินการประเมินและคัดเลือกนิสิต นอกจากแบบเสนอชื่อนักศึกษาแล้วให้ใช้แบบประเมินซึ่งประกอบด้วย เอกสาร 2 ส่วน ดังนี้

ส่วนที่1 แบบรายงาน มี 2 ชุด คือ

- 1) แบบรายงาน ก. เป็นแบบรายงานตนเองของนิสิต
- 2) แบบรายงาน ข. เป็นแบบบันทึกข้อมูลคุณลักษณะพื้นฐานและกิจกรรม/ผลงานดีเด่นของนิสิต (ให้กรรมการประเมินฯ ระดับสถาบันลงนามรับรอง)

ส่วนที่2 แบบประเมิน มี 2 ชุด คือ

- 1) แบบ พร.1 เป็นแบบประเมินคุณลักษณะพื้นฐานและกิจกรรม/ผลงานดีเด่นของนิสิต (แบบ พร.1 ก สำหรับอนุกรรมการประเมินฯ ระดับคณะ/สำนักวิชาฯ / แบบ พร.1 ก สำหรับอนุกรรมการประเมินฯ ระดับสถาบัน)
- 2) แบบ พร.2 เป็นแบบสรุปการประเมินนักศึกษา (แบบ พร. 2 ก สำหรับอนุกรรมการประเมินฯ ระดับคณะ/สำนักวิชาฯ / แบบ พร. 2 ก สำหรับอนุกรรมการประเมินฯ ระดับสถาบัน)

3.4 การประเมินและคัดเลือกนิสิต

สำนักงานปลัดกระทรวงการอุดมศึกษา วิทยาศาสตร์ วิจัยและนวัตกรรม จะกำหนดวิธีการคัดเลือกนักศึกษา และนักศึกษาพิการ ในแต่ละปีตามประกาศกระทรวงศึกษาธิการ โดยคณะกรรมการฯ จะต้องพิจารณาคุณสมบัติของนิสิตทั้ง 3 ด้าน ดังนี้

3.4.1 สถานภาพทางการศึกษาและผลการเรียน สถานศึกษาเป็นผู้คัดเลือกนักศึกษาตามคุณสมบัติที่กำหนดไว้ใน ข้อ 2.1 และ 2.2 และส่งสำเนาเอกสารแสดงผลการเรียนเพื่อเป็นข้อมูลให้คณะกรรมการฯ พิจารณา

3.4.2 คุณลักษณะพื้นฐาน คณะกรรมการประเมินฯ ประเมินนักศึกษาตามแนวทางและขอบเขตของคุณลักษณะพื้นฐาน โดยให้คะแนนเป็นระดับคะแนน 1 2 3 4 หรือ 5 ตามแบบประเมินคุณลักษณะพื้นฐานของนักศึกษา (พร.1) ข้อ 1

3.4.3 กิจกรรม/ผลงานดีเด่นของนักศึกษา คณะกรรมการประเมินฯ ประเมินนักศึกษาตามหลักฐานหรือร่องรอยของกิจกรรม/ผลงานดีเด่น โดยให้คะแนนเป็นระดับคะแนน 1 2 3 4 หรือ 5 ตามแบบประเมินคุณลักษณะพื้นฐานของนักศึกษา (พร.1) ข้อ 2

กล่าวโดยสรุป ในการประเมินและคัดเลือกในระดับต่าง ๆ นั้น จะต้องดำเนินการและจัดทำแบบประเมิน ดังนี้

คณะกรรมการประเมินฯ ระดับคณะ/สำนักวิชาฯ

1. คณะ/สำนักวิชาฯ ให้นิสิตที่สนใจและมีคุณสมบัติตามเกณฑ์ที่กำหนดเขียนข้อมูลรายงานตนเอง ตามแบบเสนอชื่อฯ และแบบรายงาน ก.
2. คณะกรรมการประเมินฯ ระดับคณะ/สำนักวิชาฯ ดำเนินการประเมินคุณลักษณะพื้นฐานและกิจกรรม/ผลงานดีเด่นของนักศึกษา และให้คะแนนตามแบบ พร.1 ก
3. คณะกรรมการประเมินฯ ระดับคณะ/สำนักวิชาฯ สรุปข้อคิดเห็นว่าเหตุใดนักศึกษาที่เสนอชื่อจึงสมควรได้รับรางวัลพระราชทาน หรือรางวัลชมเชย ตามแบบ พร. 2 ก พร้อมทั้งกรอกข้อมูลของนักศึกษาที่ได้รับคัดเลือกลงในแบบรายงาน ข.
4. คณะ/สำนักวิชาฯ ส่งแบบเสนอชื่อนักศึกษา แบบรายงาน ก. แบบรายงาน ข. แบบ พร.1 ก และแบบ พร.2 ก พร้อมเอกสารหลักฐานของนักศึกษาที่ได้รับการคัดเลือก จำนวน 1 คน และ/หรือนักศึกษาพิการ จำนวน 1 คน โดยให้คณะอนุกรรมการประเมินฯ ระดับคณะ/สำนักวิชาฯ ทุกท่านที่เข้าร่วมการประเมินลงนามรับรองเอกสาร ส่งให้คณะกรรมการประเมินฯ ระดับสถาบัน

คณะกรรมการประเมินฯ ระดับสถาบัน

1. สถาบันอุดมศึกษาให้นิสิตที่สนใจและมีคุณสมบัติตามเกณฑ์ที่กำหนดเขียนข้อมูลรายงานตนเอง ตามแบบเสนอชื่อฯ และแบบรายงาน ก. ที่ผ่านการคัดเลือกและเสนอชื่อจากคณะ/สำนักวิชาฯ

2. คณะกรรมการประเมินฯ ระดับสถาบัน ดำเนินการประเมินคุณลักษณะพื้นฐานและกิจกรรม/ผลงานดีเด่นของนิสิตที่คณะ/สำนักวิชาฯ คัดเลือกและเสนอชื่อ โดยการสัมภาษณ์และประเมิน ดังนี้

2.1 การสัมภาษณ์นิสิตนักศึกษาใช้เวลาโดยประมาณคนละ 30 นาที โดยกำหนดช่วงเวลา ดังนี้

- การแนะนำตัวและนำเสนอผลงานของนิสิต นักศึกษา ใช้เวลาโดยประมาณ 10 นาที

- คณะกรรมการฯ สัมภาษณ์ใช้เวลาโดยประมาณ 20 นาที

- สำหรับการสัมภาษณ์นักศึกษาพิการ ทั้งนี้ตามความจำเป็น และเหมาะสมเนื่องจากสภาพความพิการ

2.2 ประเมินการให้คะแนนตามแบบ พร.1 ก

3. คณะกรรมการประเมินฯ ระดับสถาบัน สรุปข้อคิดเห็นว่าเหตุใดนักศึกษาที่เสนอชื่อจึงสมควรได้รับรางวัลพระราชทาน หรือรางวัลชมเชย ตามแบบ พร. 2 ก พร้อมทั้งกรอกข้อมูลของนักศึกษาที่ได้รับคัดเลือกลงในแบบรายงาน ข.

4. สถาบันอุดมศึกษาส่ง แบบเสนอชื่อนักศึกษา แบบรายงาน ก. แบบรายงาน ข. แบบ พร.1 ก และแบบ พร.2 ก พร้อมเอกสารหลักฐานของนักศึกษาที่ได้รับการคัดเลือก จำนวน 1 คน และ/หรือนักศึกษาพิการ จำนวน 1 คน โดยให้คณะกรรมการประเมินฯ ระดับสถาบันทุกท่านที่เข้าร่วมการประเมินลงนามรับรองเอกสาร ส่งให้คณะอนุกรรมการประเมินฯ ระดับเขต

คณะอนุกรรมการประเมินฯ ระดับเขต

1. คณะอนุกรรมการประเมินฯ ระดับเขต และคณะอนุกรรมการประเมินฯ นักศึกษาพิการ ประเมินคุณลักษณะพื้นฐานและกิจกรรม/ผลงานดีเด่นของนักศึกษาที่สถาบันคัดเลือกและเสนอชื่อ โดยการสัมภาษณ์และการประเมิน ดังนี้

1.1 การสัมภาษณ์นิสิตนักศึกษาใช้เวลาโดยประมาณคนละ 30 นาที โดยกำหนดช่วงเวลา ดังนี้

- การแนะนำตัวและนำเสนอผลงานของนิสิต นักศึกษา ใช้เวลาโดยประมาณ 10 นาที

- คณะกรรมการฯ สัมภาษณ์ใช้เวลาโดยประมาณ 20 นาที

- สำหรับการสัมภาษณ์นักศึกษาพิการ ทั้งนี้ตามความจำเป็น และเหมาะสมเนื่องจากสภาพความพิการ

1.2 ประเมินการให้คะแนนตามแบบ พร.1 ข

2. สรุปข้อมูลของนักศึกษาทุกคนที่เข้ารับการประเมินคัดเลือก สรุปข้อคิดเห็นว่าเหตุใดนักศึกษาที่เสนอชื่อจึงสมควรได้รับรางวัลพระราชทาน หรือรางวัลชมเชยตามแบบ พร.2 ข

3. จัดทำบัญชีรายชื่อนักศึกษาที่เข้ารับการประเมินและคัดเลือกทุกคนเรียงตามลำดับคะแนนที่ได้ตามแบบ สป.อว.1 ข (ในกรณีที่ไม่มีนักศึกษาเข้ารับการประเมิน หรือมีนักศึกษาเข้ารับการประเมินแต่ไม่ผ่านเกณฑ์ ให้ระบุให้ชัดเจนว่า “ไม่มีนักศึกษาเข้ารับการประเมิน” หรือ “นักศึกษาที่เข้ารับการประเมินไม่ผ่านเกณฑ์”) และให้อนุกรรมการที่เข้าร่วมการประเมินทุกคน ลงนามรับรองเอกสาร แบบ พร.1 ก แบบ พร.2 ข ของนักศึกษาส่งให้คณะกรรมการดำเนินงานฯ พร้อมทั้งเอกสาร แบบเสนอชื่อนักศึกษา แบบรายงาน ก. และแบบรายงาน ข. (เฉพาะผู้ที่มีคะแนนผ่านเกณฑ์การประเมินให้ได้รับรางวัลพระราชทาน และรางวัลชมเชย)

4. คณะอนุกรรมการประเมินฯ นักศึกษาพิการ ดำเนินการประเมินและคัดเลือกนักศึกษาพิการจากทุกเขตภูมิภาค โดยประเมินการให้คะแนนตามแบบ พร.1 ค สรุปข้อมูลของนักศึกษาทุกคนที่เข้ารับการประเมินคัดเลือก สรุปข้อคิดเห็นว่าเหตุใดนักศึกษาพิการที่เสนอชื่อจึงสมควรได้รับรางวัลพระราชทาน หรือรางวัลชมเชยตามแบบ พร. 2 ค จัดทำบัญชีรายชื่อนักศึกษาที่เข้ารับการประเมินและคัดเลือกทุกคนเรียงตามลำดับคะแนนที่ได้ตามแบบ สป.อว.1 ค (ในกรณีที่ไม่มีนักศึกษาพิการเข้ารับการประเมิน หรือมีนักศึกษาเข้ารับการประเมินแต่ไม่ผ่านเกณฑ์ ให้ระบุให้ชัดเจนว่า “ไม่มีนักศึกษาเข้ารับการประเมิน” หรือ “นักศึกษาที่เข้ารับการประเมินไม่ผ่านเกณฑ์”) และให้อนุกรรมการที่เข้าร่วมการประเมินทุกคน ลงนามรับรองเอกสาร แบบ พร.1 ค แบบ พร.2 ค ของนักศึกษาพิการ ส่งให้คณะกรรมการดำเนินงานฯ พร้อมทั้งเอกสาร แบบเสนอชื่อนักศึกษาพิการ แบบรายงาน ก. และแบบรายงาน ข. (เฉพาะผู้ที่มีคะแนนผ่านเกณฑ์การประเมินให้ได้รับรางวัลพระราชทาน และรางวัลชมเชย)

4. สิ่งที่จะประเมิน

ในการประเมินนิสิต เพื่อรับรางวัลพระราชทานนั้น คณะกรรมการฯ จะต้องประเมินทั้ง 2 ส่วน คือ 1) คุณลักษณะพื้นฐาน 5 องค์ประกอบ และ 2) กิจกรรม/ผลงานดีเด่น (ตามแบบ พร.1)

4.1 การประเมินคุณลักษณะพื้นฐานของนักศึกษามี 5 องค์ประกอบ ได้แก่

4.1.1 การศึกษาเล่าเรียน

- 1) มีความรู้และทักษะพื้นฐานตามระดับการศึกษา
- 2) มีความสามารถในการคิดและแก้ปัญหา
- 3) มีความขยันหมั่นเพียร ใฝ่รู้ใฝ่เรียน

4.1.2 การมีทักษะในการจัดการและการทำงาน

- 1) สามารถตัดสินใจสร้างงานและวางระบบการทำงาน
- 2) สามารถทำงานเป็นกลุ่มและทำงานร่วมกับผู้อื่นได้
- 3) เห็นความสำคัญและคุณค่าของการประกอบอาชีพสุจริต
- 4) สามารถนำทรัพยากร ข้อมูล สารสนเทศและเทคโนโลยีมาใช้ในการทำงานอย่างมีประสิทธิภาพ
- 5) มีความมุ่งมั่น พยายาม ในการทำงานแม้อยู่ในภาวะวิกฤต และในสภาพที่เป็นปัญหา

4.1.3 สุขภาพอนามัย

- 1) มีสุขภาพร่างกายแข็งแรงสมบูรณ์ตามวัยและมีบุคลิกภาพที่ดี (และตามสภาพความพร้อม*)
- 2) มีสุขภาพจิตที่ดี
- 3) มีสุขนิสัยที่ดีเป็นผู้ห่างไกลและปลอดภัยจากสิ่งเสพติด

4.1.4 ความประพฤติคุณธรรม จริยธรรม ที่สำคัญ ได้แก่

- 1) มีความซื่อสัตย์มีระเบียบวินัย และมีความรับผิดชอบ
- 2) มีความกตัญญูเสียสละ และเอื้อเฟื้อเผื่อแผ่
- 3) รู้จักประหยัดอดออม และใช้สิ่งของอย่างคุ้มค่า
- 4) ความเป็นประชาธิปไตยและมีภาวะผู้นำ
- 5) มีความจงรักภักดีต่อสถาบันชาติศาสนา และพระมหากษัตริย์

4.1.5 การอนุรักษ์ศิลปวัฒนธรรมและสิ่งแวดล้อม ได้แก่

- 1) ใช้ภาษาไทยได้อย่างถูกต้องและเหมาะสมตามหลักภาษาไทย
- 2) มีจิตสำนึกในการอนุรักษ์ศิลปวัฒนธรรม และภาคภูมิใจในความเป็นไทย
- 3) มีจิตสำนึกในการอนุรักษ์และใช้ทรัพยากรธรรมชาติพลังงาน และสิ่งแวดล้อมที่มีอยู่ให้ยั่งยืน

4.2 การประเมินกิจกรรมและผลงานดีเด่นของนักศึกษา พิจารณาจาก 5 ด้าน ได้แก่

4.2.1 ความมีคุณประโยชน์ต่อส่วนรวม

4.2.2 ความมีคุณภาพที่ยอมรับต่อสังคม

4.2.3 ความมีคุณธรรมดีงามหรือสร้างสรรค์

4.2.4 ความต่อเนื่องในการทำกิจกรรม

4.2.5 ความโดดเด่นของผลงาน

4.2.6 ความยากของผลงาน (เมื่อเปรียบเทียบกับข้อจำกัด ระดับ และประเภทของความพิการรวมทั้งสภาพแวดล้อม บริบทที่นักศึกษาพิการอยู่อาศัย*)

* หมายเหตุ เฉพาะการประเมินนักศึกษาพิการ

5. ขอบเขต วิธีการประเมิน และการให้คะแนน

ในการประเมินคุณลักษณะพื้นฐานของนิสิต ซึ่งมี 5 องค์ประกอบ และการประเมินกิจกรรม/ผลงานดีเด่นนั้น ให้ดำเนินการต่อไปนี้

5.1 การจัดทำข้อมูลเบื้องต้นของสถาบันอุดมศึกษา

เพื่อให้การประเมินคุณลักษณะพื้นฐาน และกิจกรรม/ผลงานดีเด่นของนักศึกษา เป็นไปอย่างมีประสิทธิภาพ และเป็นธรรมแก่ผู้ถูกประเมิน ให้นักศึกษา นักศึกษาฝึกการ จัดทำแบบรายงานด้วยตนเองในแบบรายงาน ก. โดยสามารถพิมพ์ได้ และให้สถาบันอุดมศึกษาจัดทำแบบบันทึกข้อมูลพฤติกรรมและผลงานดีเด่นของนักศึกษา ตามแบบรายงาน ข. ทั้งนี้เพื่อให้คณะกรรมการประเมินใช้แบบรายงานทั้ง 2 เป็นข้อมูลเบื้องต้นหรือเป็นแนวทางในการสืบค้นข้อมูลเกี่ยวกับคุณลักษณะพื้นฐานและกิจกรรมหรือผลงานที่ดีเด่นของนักศึกษารายการต่างๆ ในแบบรายงาน ก. และแบบรายงาน ข. ให้สถาบันดำเนินการกรอกข้อมูล ดังนี้

5.1.1 แบบรายงาน ก. (แบบรายงานตนเองของนักศึกษา)

ให้นักศึกษา นักศึกษาฝึกการ เป็นผู้จัดทำแบบรายงานด้วยตนเองในแบบรายงาน ก. ประมาณ 2 – 3 หน้ากระดาษ โดยให้สามารถพิมพ์ได้ และระบุสิ่งต่อไปนี้

- ประวัติส่วนตัว, ประวัติการศึกษา
- คติประจำใจ ความคาดหวังในอนาคต
- ผลงานหรือกิจกรรมที่ทำแล้วและเกิดภาคภูมิใจมากที่สุด ฯลฯ

5.1.2 แบบรายงาน ข. (แบบบันทึกข้อมูลคุณลักษณะพื้นฐานและกิจกรรม/ผลงานดีเด่น)

ให้สถาบันเขียนบรรยายพฤติกรรมด้านคุณลักษณะพื้นฐานและกิจกรรมหรือผลงานดีเด่นของนักศึกษา
ในแบบรายงาน ข. ตามแนวทางดังนี้

คุณลักษณะพื้นฐานและกิจกรรม/ผลงานดีเด่น	หลักฐานและหรือกรณีตัวอย่าง	ปี พ.ศ.
นายนางสาว..... มีพฤติกรรมดีเด่นที่แสดงออกอย่างต่อเนื่อง สม่่าเสมอ จนเป็นที่ยอมรับและยกย่องจากสังคมแต่ละด้าน ดังนี้	เขียนบรรยายโดยยกกรณีตัวอย่าง และ หรือเหตุการณ์ที่แสดงให้เห็นว่านิสิตผู้นี้มี พฤติกรรมดีเด่น ที่เกิดขึ้นอย่างต่อเนื่อง สม่่าเสมอ จนเป็นที่ยกย่องและได้รับการ ยอมรับจากเพื่อน ครู – อาจารย์ หรือจาก ชุมชน พร้อมทั้งแนบหลักฐานประกอบ เช่น เกียรติบัตร ประกาศนียบัตร เอกสาร ต่างๆ คำบอกเล่าของบุคคล ฯลฯ พฤติกรรมดีเด่นแต่ละด้านจะมีเกณฑ์การ พิจารณาหลักฐานหรือร่องรอยประกอบ ด้านละ 3 แหล่ง ข้อมูลเป็นอย่างน้อย	
1. คุณลักษณะพื้นฐาน		
1.1 การศึกษาเล่าเรียน.....		
.....		
1.2 การมีทักษะในการจัดการและการทำงาน.....		
.....		
1.3 สุขภาพอนามัย.....		
.....		
1.4 ความประพฤติ คุณธรรม จริยธรรมที่สำคัญ...		
.....		
1.5 การอนุรักษ์ศิลปวัฒนธรรม และสิ่งแวดล้อม...		
.....		
2. กิจกรรม/ผลงานดีเด่น.....		
.....		

คณะกรรมการประเมินฯ จะพิจารณาแบบรายงาน ก. และแบบรายงาน ข. เป็นพื้นฐานประกอบการ
การตรวจสอบหลักฐานหรือร่องรอยตามแบบบันทึกข้อมูลนั้น

5.2 รายการประเมินและวิธีการประเมิน

การประเมินนิสิต เพื่อรับรางวัลพระราชทาน (ตามแบบ พร.1) มี 2 ด้าน คือด้านคุณลักษณะพื้นฐานและด้านกิจกรรมหรือผลงานดีเด่น มีรายละเอียด ดังนี้

5.2.1 คุณลักษณะพื้นฐาน

ในการประเมินคุณลักษณะพื้นฐานของนิสิตนั้น คณะอนุกรรมการประเมินฯ พิจารณาขอบเขตของคุณลักษณะพื้นฐานของนิสิต คือ การพิจารณาคุณลักษณะพื้นฐานของนิสิต แต่ละเรื่องให้พิจารณาจากกิจกรรมที่เกี่ยวข้องกับชีวิตประจำวันและการทำงานในสังคมที่บ้านและที่สถาบันอุดมศึกษา และสังคมชุมชน โดยเน้นกิจกรรมที่เกี่ยวข้องทั้งที่บ้าน สถาบันอุดมศึกษา และชุมชน คุณลักษณะพื้นฐานที่จะประเมินนิสิต มี 5 องค์ประกอบ แต่ละองค์ประกอบจะมีเกณฑ์การให้ระดับคะแนนเป็น 5 ระดับ ดังรายละเอียดของรายการประเมิน คำอธิบายแนวทางการให้ระดับคะแนนแต่ละระดับรวมทั้งวิธีประเมินและแหล่งข้อมูล ดังนี้

1. การศึกษาเล่าเรียน

1.1 มีความรู้และทักษะพื้นฐานตามระดับการศึกษา หมายถึง การสร้างสมองค์ความรู้ ทักษะ ประสพการณ์ตามจุดหมายของหลักสูตรในแต่ละระดับการศึกษา

มุ่งเน้น ให้นักศึกษา มีความสามารถในการอ่าน คิด วิเคราะห์และเขียนได้ตามเกณฑ์ระดับชั้น มีความรู้และทักษะพื้นฐานตามสาระการเรียนรู้ของหลักสูตรแต่ละระดับการศึกษา

วิธีการประเมินและแหล่งข้อมูล

- หลักฐานแสดงผลสัมฤทธิ์ทางการเรียน
 - ประเมินจากแฟ้มสะสมงาน
 - ประเมินจากผลงานที่ให้นักศึกษาปฏิบัติในขณะสัมภาษณ์เช่น อ่าน เขียนข้อความ/งานที่ คณะกรรมการกำหนดให้ทำ
-

1.2 มีความสามารถในการคิดและแก้ปัญหา หมายถึง การมีความสามารถในการสังเคราะห์ รวบรวม วิเคราะห์และเชื่อมโยงข้อมูล สามารถประยุกต์ใช้และสร้างองค์ความรู้ กำหนดทางเลือกและตัดสินใจ แก้ปัญหาได้อย่างถูกต้องและมีเหตุผล

มุ่งเน้น ให้นักศึกษา เป็นคนช่างสังเกต รู้จักค้นคว้าหาความรู้และวิทยาการใหม่ๆ จากแหล่งเรียนรู้ที่หลากหลาย เพื่อนำไปประยุกต์ใช้ในการแก้ปัญหาและสร้างองค์ความรู้ได้

วิธีการประเมินและแหล่งข้อมูล

- ประเมินจากผลงานตามสภาพจริง
 - สัมภาษณ์นักศึกษา ผู้ถูกประเมิน
 - สัมภาษณ์อาจารย์ เพื่อน ๆ ผู้ปกครอง
-

1.3 มีความขยันหมั่นเพียร ใฝ่รู้ใฝ่เรียน หมายถึง การแสดงความมุ่งมั่นพากเพียรพยายาม ศึกษาค้นคว้า แสวงหาความรู้เพื่อเพิ่มพูนความรู้และประสบการณ์ในการพัฒนาตนเองและพัฒนางานอยู่เสมอ

มุ่งเน้น ให้นักศึกษา มีความตั้งใจศึกษา ค้นคว้าหาประสบการณ์ เพิ่มพูนทักษะและความชำนาญในการเรียนรู้และการทำงานจากแหล่งข้อมูลต่าง ๆ อยู่เสมอ

วิธีการประเมินและแหล่งข้อมูล

- สัมภาษณ์นักศึกษา อาจารย์ ผู้ปกครอง เพื่อน ๆ รุ่นพี่รุ่นน้อง
 - ประเมินจากผลงานและแฟ้มสะสมงาน
-

2 การมีทักษะในการจัดการและการทำงาน

2.1 สามารถตัดสินใจสร้างงาน และวางระบบการทำงาน หมายถึง สามารถใช้ข้อมูลอ้างอิง และประเมินความน่าเชื่อถือของข้อมูลอย่างมีเหตุผลชัดเจน ถูกต้องและต่อเนื่อง เพื่อช่วยตัดสินใจในการสร้างงานวางแผน ปฏิบัติงาน ตรวจสอบ ปรับปรุงและแก้ไขปัญหาจนได้ผลงานที่ดีตามเป้าหมาย

มุ่งเน้น ให้นักศึกษาศึกษารายละเอียด กรอบของงานเพื่อใช้วางแผนการทำงาน ขั้นตอนการทำงานชัดเจน สามารถปฏิบัติตามแผนได้ ปฏิบัติงานโดยมีหลักฐานการจดบันทึก และตรวจสอบการประเมินการทำงานอย่างต่อเนื่อง

วิธีการประเมินและแหล่งข้อมูล

- สัมภาษณ์นักศึกษา เพื่อน อาจารย์
- ตรวจสอบจากผังการทำงาน (Concept Mapping) การรายงานผล การทำงานหรือชิ้นงาน

.....

2.2 สามารถทำงานเป็นกลุ่มและทำงานร่วมกับผู้อื่นได้ หมายถึงการยอมรับความสามารถ และรับฟังความคิดเห็นของผู้อื่น สร้างความสัมพันธ์ที่ดีกับสมาชิกในการทำงานกลุ่ม เต็มใจทำงานร่วมกับกลุ่มอย่างเต็มความสามารถเพื่อความสำเร็จของผลงานส่วนรวม และสามารถแก้ปัญหาคความขัดแย้งได้ด้วยสันติวิธี

มุ่งเน้น ให้นักศึกษา มีความเต็มใจในการทำงานเป็นกลุ่ม มีสัมพันธภาพที่ดีกับเพื่อนร่วมงาน สามารถแสดงความคิดเห็นและทำงานที่ได้รับมอบหมายอย่างเต็มศักยภาพ

วิธีการประเมินและแหล่งข้อมูล

- สัมภาษณ์นักศึกษา อาจารย์ และเพื่อน เกี่ยวกับการทำงานกลุ่ม
- ตรวจสอบเอกสารร่องรอยการบันทึกการทำงานกลุ่มของนักศึกษา

.....

2.3 สามารถนำทรัพยากร ข้อมูล สารสนเทศและเทคโนโลยีมาใช้ในการทำงานอย่างมีประสิทธิภาพ หมายถึง การรู้จักใช้ทรัพยากร วัสดุอุปกรณ์ ข้อมูล สารสนเทศ นวัตกรรมหรือเทคโนโลยีมาพัฒนากระบวนการทำงานโดยประหยัดเวลา ค่าใช้จ่ายให้เกิดประโยชน์และคุ้มค่าที่สุด

มุ่งเน้น ให้นักศึกษา เลือกใช้ทรัพยากรที่เหมาะสม ประหยัด และสอดคล้องกับท้องถิ่น นำข้อมูล สารสนเทศและเทคโนโลยีมาใช้หรือประยุกต์ใช้ในการทำงานให้เกิดประโยชน์สูงสุด

วิธีการประเมินและแหล่งข้อมูล

- ประเมินผลงานหรือชิ้นงานโครงการที่ได้รับมอบหมายตามสาระการเรียนรู้
- ประเมินจากแผนงานของโครงการ
- สัมภาษณ์นักศึกษา เพื่อน อาจารย์ ถึงการวางแผนใช้วัสดุอุปกรณ์ในการทำงาน

2.4 ความมุ่งมั่น พยายาม ในการทำงานแม้อยู่ในภาวะวิกฤต และในสภาพที่เป็นปัญหา

หมายถึง มีความมานะ อุตุน เข้มแข็ง ขยันหมั่นเพียร พอที่จะมองข้ามอุปสรรคในการทำงานแม้ว่า มันจะยากลำบาก แก้ปัญหาได้ฉับพลัน

มุ่งเน้น ให้นักศึกษา ได้มีความมานะ อุตุน เข้มแข็ง ขยันหมั่นเพียร ในการแก้ไขปัญหาได้อย่างฉับพลันโดยสันติวิธี

วิธีการประเมินและแหล่งข้อมูล

- สังเกตพฤติกรรมของนักศึกษา ในระหว่างการทำงาน มีการแก้ไขปัญหา ที่เกิดขึ้นเฉพาะหน้า ด้วยความรวดเร็ว และถูกต้อง
- สัมภาษณ์นักศึกษา อาจารย์ เพื่อน ผู้ปกครอง
- ศึกษาพฤติกรรมจากแบบรายงานพฤติกรรมของนักศึกษา

3 สุขภาพอนามัย

3.1 มีสุขภาพร่างกายแข็งแรง สมบูรณ์ตามวัย และมีบุคลิกภาพที่ดี หมายถึง มีร่างกายที่สะอาด และแข็งแรง แต่งกายสะอาด กิริยามารยาทสุภาพอ่อนน้อม มีบุคลิกอ่อนโยน ท่าทางคล่องแคล่วเหมาะสมกับวัย สำหรับนักศึกษาพิการ ให้พิจารณาถึงการมีสุขภาพร่างกายแข็งแรงสมบูรณ์ตามวัย และมีบุคลิกภาพที่ดีตามสภาพคนพิการ

มุ่งเน้น ให้นักศึกษาปฏิบัติตนเพื่อให้มีสุขภาพร่างกายที่สะอาดแข็งแรงสมบูรณ์ มีความสุขภาพอ่อนน้อม มีบุคลิกลักษณะอ่อนโยน ท่าทางคล่องแคล่วเหมาะสมกับวัย

วิธีการประเมินและแหล่งข้อมูล

- สัมภาษณ์ รอยการบันทึกสุขภาพการซังน้ำหนัก วัดส่วนสูงของนักศึกษา
- สัมภาษณ์ อาจารย์ เพื่อน ๆ
- สังเกตพฤติกรรมการแต่งกาย สุขภาพ กิริยามารยาท และบุคลิกภาพของนักศึกษา

3.2 มีสุขภาพจิตที่ดี หมายถึง การที่นักศึกษาแสดงออกถึงความร่าเริงแจ่มใส มองโลกในแง่ดี มั่นใจในตนเอง มีความมั่นคงทางอารมณ์และแสดงออกได้อย่างคล่องแคล่วเหมาะสมกับวัย

มุ่งเน้น ให้นักศึกษา แสดงออกถึงความร่าเริงแจ่มใส มีความรู้สึกที่ดีต่อตนเองและ ผู้อื่นรู้จักควบคุมอารมณ์ได้เหมาะสมกับวัยและสถานการณ์

วิธีการประเมินและแหล่งข้อมูล

- สังเกตพฤติกรรมของนักศึกษา เกี่ยวกับความมีจิตใจร่าเริงแจ่มใส ความมั่นใจ ในตนเอง ความรู้สึกที่ดีต่อตนเองและผู้อื่น
- สัมภาษณ์นักศึกษา อาจารย์เพื่อน ผู้ปกครอง
- ศึกษาพฤติกรรมจากแบบรายงานพฤติกรรมของนักศึกษา

3.3 มีสุขนิสัยที่ดีเป็นผู้ที่ห่างไกลและปลอดภัยจากสิ่งเสพติด หมายถึง การประพฤติปฏิบัติตนเป็นผู้มีสุขภาพพลานามัยที่ดีทั้งด้านร่างกาย จิตใจ รวมทั้งเป็นผู้ที่ห่างไกลและปลอดภัยจากสิ่งเสพติด

มุ่งเน้น ให้นักศึกษา ปฏิบัติตนตามสุขบัญญัติ เช่น การดูแลสุขภาพ การรู้จักรักษาความสะอาด การออกกำลังกายสม่ำเสมอ การเป็นผู้ที่ห่างไกลและปลอดภัยจากสิ่งเสพติด การทำจิตใจให้เบิกบาน การอยู่ร่วมกับผู้อื่นได้อย่างมีความสุข

วิธีการประเมินและแหล่งข้อมูล

- สัมภาษณ์และสังเกตพฤติกรรมนักศึกษา
- สัมภาษณ์ อาจารย์ เพื่อน ผู้ปกครอง
- ศึกษารายงานพฤติกรรมของนักศึกษา
- พิจารณารางวัล เกียรติบัตร หลักฐานการเข้าแข่งขันกีฬาประเภทต่าง ๆ ประกอบ

4 ความประพฤติคุณธรรม จริยธรรมที่สำคัญ

4.1 ความเป็นพลเมืองดี มีความซื่อสัตย์ มีระเบียบวินัย และมีความรับผิดชอบ

ความพลเมืองดี หมายถึง การประพฤติปฏิบัติตามระเบียบกฎเกณฑ์ของสังคม มีความรับผิดชอบต่อหน้าที่ของตนเอง รู้จักบทบาทหน้าที่ของตนเอง และปฏิบัติตนได้อย่างเหมาะสม ไม่ละเมิดล่วงล้ำสิทธิและเสรีภาพของบุคคลอื่น

มุ่งเน้น ให้นักศึกษา ปฏิบัติตามระเบียบกฎเกณฑ์ รู้จักหน้าที่ของตน และปฏิบัติตนได้อย่างเหมาะสม ไม่ละเมิดสิทธิ และเสรีภาพของบุคคลอื่น

ความซื่อสัตย์ หมายถึง การประพฤติปฏิบัติอย่างเหมาะสม และตรงต่อความเป็นจริงทางกาย วาจา ใจ ทั้งต่อตนเองและผู้อื่น

มุ่งเน้น ให้นักศึกษา ปฏิบัติตนตรงต่อความเป็นจริง ทำตามคำมั่นสัญญาที่ให้ไว้ต่อตนเองและผู้อื่น

ความมีระเบียบวินัย หมายถึง การจัดระบบการดำเนินชีวิตและความสัมพันธ์ในสังคมให้เรียบร้อยโดยมุ่งให้นักศึกษาประพฤติปฏิบัติตนตามข้อตกลง กฎข้อบังคับ ระเบียบแบบแผน และขนบธรรมเนียมประเพณีอันดีงาม เพื่อความสงบสุขในชีวิตของตนและความเป็นระเบียบเรียบร้อยของสังคม

มุ่งเน้น ให้นักศึกษา ปฏิบัติตามข้อตกลง กฎเกณฑ์ข้อบังคับของสถาบันการศึกษาและของสังคม เพื่อการดำเนินชีวิตอย่างสงบสุข และมีสัมพันธภาพที่ดีในสังคม

ความรับผิดชอบ หมายถึง การมีความมุ่งมั่น ตั้งใจปฏิบัติตนตามบทบาทหน้าที่จนบรรลุผลตามความมุ่งหมาย พากเพียรทำให้สำเร็จด้วยความมานะอดทน ยอมรับผลการกระทำนั้นและพยายามปรับปรุงการปฏิบัติหน้าที่ให้ดียิ่งขึ้น

มุ่งเน้น ให้นักศึกษา ปฏิบัติหน้าที่การงานของตนในการศึกษาเล่าเรียน และการทำงานด้วยความขยันหมั่นเพียร ไม่ย่อท้อต่ออุปสรรคที่เกิดขึ้น มุ่งปฏิบัติให้สำเร็จด้วยดีทั้งในสถานศึกษา ครอบครัวและสังคม

วิธีการประเมินและแหล่งข้อมูล

- สัมภาษณ์นักศึกษา
- สัมภาษณ์ อาจารย์เพื่อนๆ ผู้ปกครอง
- พิจารณาเกียรติบัตร หรือรางวัลต่าง ๆ

4.2 มีความกตัญญูทเวทีเสียสละและเอื้อเฟื้อเผื่อแผ่

ความกตัญญูทเวที หมายถึงการปฏิบัติตนในการเอาใจใส่ดูแลช่วยเหลือภารกิจและการทำงานของผู้มีพระคุณ ประพฤติและปฏิบัติตนตามคำสั่งสอน ดำรงตนอยู่ในศีลธรรมและเชิดชูชื่อเสียงของหมู่คณะและวงศ์ตระกูล

มุ่งเน้น ให้นักศึกษา ได้ช่วยเหลือตอบแทนและปฏิบัติตนตามคำสั่งสอนของผู้มีพระคุณ

ความเสียสละและเอื้อเฟื้อเผื่อแผ่ หมายถึง การละความเห็นแก่ตัว รู้จักแบ่งปันช่วยเหลือสังคมและบุคคลที่ควรให้ด้วยกำลังกาย กำลังทรัพย์กำลังสติปัญญา รวมทั้งการรู้จักยับยั้งอารมณ์ตนเอง

มุ่งเน้น ให้นักศึกษา ได้ช่วยเหลือสังคมและบุคคลอื่นทั้งกำลังกาย กำลังทรัพย์สติปัญญา เช่น การแบ่งปันสิ่งของต่างๆ ให้แก่คนที่ควรให้เมื่อมีโอกาส บำเพ็ญประโยชน์ต่อชุมชน สังคม รู้จักยับยั้งอารมณ์ ความโลภและความโกรธ หรือเมื่อเกิดปัญหาขัดแย้งกัน เป็นต้น

วิธีการประเมินและแหล่งข้อมูล

- สัมภาษณ์นักศึกษา
- สัมภาษณ์อาจารย์เพื่อน
- พิจารณาเกียรติบัตร หรือรางวัลต่าง ๆ

.....

4.3 รู้จักประหยัด อดออม และใช้สิ่งของอย่างคุ้มค่า หมายถึง การรู้จักใช้เวลาและทรัพย์สิน ทั้งส่วนตนและส่วนรวม ตามความจำเป็นให้เกิดประโยชน์และคุ้มค่าที่สุดรวมทั้งการรู้จักดำรงชีวิตให้เหมาะสม และพอเพียง

มุ่งเน้น ให้นักศึกษา ใช้เวลา ทรัพย์สินและทรัพยากรให้เกิดประโยชน์สูงสุด รู้จักซ่อมแซม บำรุงรักษาเสื้อผ้า เครื่องมือเครื่องใช้ให้สามารถใช้ได้อย่างคุ้มค่า

วิธีการประเมินและแหล่งข้อมูล

- สัมภาษณ์นักศึกษา อาจารย์ เพื่อน และผู้ปกครอง
- ประเมินจากการสังเกตพฤติกรรม ของนักศึกษา

.....

4.4 ความเป็นประชาธิปไตยและมีภาวะผู้นำ

ความเป็นประชาธิปไตย หมายถึง การประพฤติปฏิบัติตนเป็นผู้ที่มีคารวะธรรม ปัญญาธรรม และสามัคคีธรรม เพื่อการอยู่ร่วมกันในสังคมได้อย่างมีความสุข

มุ่งเน้น ให้นักศึกษา เคารพสิทธิรับฟังความคิดเห็นของผู้อื่น ใช้หลักเหตุผลในการตัดสินใจ ให้ความร่วมมือในการทำงาน และเห็นแก่ประโยชน์ส่วนรวมมากกว่าประโยชน์ส่วนตน

ภาวะผู้นำ หมายถึงความสามารถในการทำงาน หรือดำเนินกิจกรรมต่างๆ กล้าคิด กล้าทำ กล้าตัดสินใจ แสดงความรับผิดชอบในการดำเนินงานให้ก้าวหน้า ยอมรับความคิดเห็นของผู้อื่น ปรับทิศทางการทำงาน กำกับติดตามและพยายามสร้างความมั่นใจให้กับผู้ร่วมงานได้ปฏิบัติงานจนสำเร็จลุล่วง

มุ่งเน้น ให้นักศึกษา กล้าคิด กล้าทำ กล้าตัดสินใจอย่างมีเหตุผลในการเป็นผู้นำปฏิบัติงาน/ กิจกรรมให้ได้ผลดีทั้งในและนอกสถานศึกษา

วิธีการประเมินและแหล่งข้อมูล

- สัมภาษณ์ อาจารย์ เพื่อนๆ
 - พิจารณาคำสั่งแต่งตั้งการเป็นประธาน กรรมการนักศึกษา
 - พิจารณารายงานผลการปฏิบัติงาน/กิจกรรมต่างๆ
-

4.5 มีความจงรักภักดีต่อสถาบันชาติศาสนา และพระมหากษัตริย์

การมีความจงรักภักดีต่อสถาบันชาติศาสนา และพระมหากษัตริย์ หมายถึง การประพฤติตนที่แสดงถึงความสำนึกและความภูมิใจในสถาบันชาติศาสนา พระมหากษัตริย์ และวัฒนธรรมของชาติ

มุ่งเน้น ให้นักศึกษา สำนึกและภูมิใจที่เกิดมาเป็นคนไทยและแสดงความจงรักภักดีโดยการบำเพ็ญประโยชน์ต่อสถาบันชาติศาสนา พระมหากษัตริย์ทุกครั้งที่มีโอกาส

วิธีการประเมินและแหล่งข้อมูล

- สัมภาษณ์นักศึกษา
 - สัมภาษณ์อาจารย์เพื่อน
 - ประเมินจากแฟ้มสะสมงาน
 - พิจารณาจากภาพกิจกรรมของสถาบันในโอกาสต่าง ๆ
-

5 การอนุรักษ์ศิลปวัฒนธรรม และสิ่งแวดล้อม

5.1 การใช้ภาษาไทยได้อย่างถูกต้องและเหมาะสมตามหลักภาษาไทย หมายถึง ความสามารถในการพูด อ่าน เขียนภาษาไทยได้อย่างถูกต้องตามหลักภาษาไทยและเหมาะสมกับกาลเทศะ

มุ่งเน้น ให้นักศึกษา สามารถพูดและอ่านออกเสียงภาษาไทย คำควบกล้ำได้ถูกต้องตามอักขรวิธี และเขียนได้ถูกต้องตามหลักไวยากรณ์และเหมาะสมกับกาลเทศะ

วิธีการประเมินและแหล่งข้อมูล

- สัมภาษณ์นักศึกษา
 - ให้นักศึกษาอ่านและเขียนเรื่องราวที่กำหนด
 - พิจารณาจากเกียรติบัตรและรางวัลต่างๆ
-

5.2 มีจิตสำนึกในการอนุรักษ์ศิลปวัฒนธรรม และภาคภูมิใจในความเป็นไทย หมายถึง การแสดงความรักความหวงแหนและชื่นชมในศิลปวัฒนธรรมของท้องถิ่นของตนเองและชาติไทย

มุ่งเน้น ให้นักศึกษา แสดงออกถึงความภาคภูมิใจในความเป็นไทย คุ่มครอง เผยแพร่ดูแลศิลปวัฒนธรรมของท้องถิ่นและชาติไทยให้ดำรงอยู่สืบไป

วิธีการประเมินและแหล่งข้อมูล

- สัมภาษณ์นักศึกษา เพื่อนในห้อง อาจารย์
 - พิจารณาร่องรอยหลักฐานจากแฟ้มสะสมงาน
 - ประเมินจากผลงาน /โครงการ
 - ตรวจสอบการเข้าร่วมกิจกรรมของสถานศึกษาและชุมชน
-

5.3 การมีจิตสำนึกในการอนุรักษ์และใช้ทรัพยากรธรรมชาติพลังงานและสิ่งแวดล้อมที่มีอยู่ให้ยั่งยืน หมายถึง การรู้จักใช้และรักษาทรัพยากรธรรมชาติพลังงานและสิ่งแวดล้อมอย่างคุ้มค่า และพัฒนาให้ยั่งยืนเพื่อประโยชน์ต่อการดำรงชีวิต

มุ่งเน้น ให้นักศึกษา เห็นคุณค่าและรู้จักใช้ทรัพยากร พลังงาน สิ่งแวดล้อม อุปกรณ์เครื่องมือ เครื่องใช้อย่างถนอมรักษาให้ใช้ได้ยาวนานและเกิดประโยชน์มากที่สุด รู้จักบูรณะซ่อมแซมหรือปรับเปลี่ยนของใช้เก่าหรือหมดสภาพการใช้งานมาใช้ให้เป็นประโยชน์ใหม่ เพื่อลดการทำลายสิ่งแวดล้อมและพัฒนาให้ยั่งยืน

วิธีการประเมินและแหล่งข้อมูล

- สัมภาษณ์นักศึกษา
 - ประเมินผลจากผลงานโครงการ / กิจกรรม
 - สัมภาษณ์เพื่อน อาจารย์
 - พิจารณาร่องรอยหลักฐานจากเอกสารอื่น ๆ เช่น แฟ้มสะสมงาน
-

5.2.2 กิจกรรมและผลงานดีเด่นของนักศึกษา (ตามแบบ พร.1 ข้อ 2)

กิจกรรมและผลงานดีเด่นของนักศึกษา กำหนดขอบเขตของกิจกรรมและหรือผลงานดีเด่น (ต้องอยู่ในอุดมศึกษาเท่านั้น) ที่ก่อให้เกิดประโยชน์ต่อส่วนรวม มีคุณภาพและมีประสิทธิภาพ ตลอดจนเสริมสร้างคุณธรรม มีความดีงามและสร้างสรรค์ เป็นที่ยอมรับในกลุ่มนักศึกษา ตลอดจนครูอาจารย์ หรือบุคคลทั่วไปทั้งในและนอกสถาบัน ในระดับในชุมชน อำเภอ จังหวัด เขตการศึกษาในระดับประเทศ หรือนานาชาติ มีร่องรอยหลักฐานอย่างชัดเจน

ตัวอย่าง กิจกรรมและผลงานดีเด่น

- **กิจกรรม** เช่น เป็นประธานนักศึกษา หรือกรรมการนักศึกษา ประธานชุมนุม ผู้นำกิจกรรมต่าง ๆ ผู้นำเยาวชน ยุวเกษตรกร ผู้แทนเยาวชนเผยแพร่ศิลปวัฒนธรรม ผู้แทนเยาวชนต่อต้านยาเสพติด เป็นต้น
- **ผลงานดีเด่น** เป็นผลงานหรือผลผลิตที่เกิดจากความสามารถด้านต่าง ๆ เช่น ด้านวิชาการ กีฬา ศิลปะ ดนตรี นาฏศิลป์ งานประดิษฐ์ งานช่างฝีมือ เป็นต้น ที่มีความดีเด่นจนเป็นที่ยอมรับ ได้รับคัดเลือกเข้าประกวดแข่งขันในระดับสถานศึกษา ประเทศ หรือนานาชาติ

การประเมินกิจกรรมและผลงานดีเด่นของนักศึกษา จะพิจารณาจากสิ่งที่ปรากฏ 6 ประการ คือ 1) ความมีคุณประโยชน์ต่อส่วนรวม 2) ความมีคุณภาพที่ยอมรับต่อสังคม 3) ความมีคุณธรรมดีงามและสร้างสรรค์ 4) ความต่อเนื่องในการทำกิจกรรม 5) ความโดดเด่นของผลงาน 6) ความยากของผลงาน โดยพิจารณาจากรายละเอียด ดังนี้

1) ความมีคุณประโยชน์ต่อส่วนรวม หมายถึง กิจกรรมหรือผลงานนั้นก่อให้เกิดการพัฒนาคุณภาพชีวิตสถานะแวดล้อม และเสริมสร้างความเจริญก้าวหน้าแก่กิจการเพื่อส่วนรวมในกลุ่มนักศึกษา สถาบันศึกษา ชุมชน จังหวัด ประเทศ หรือนานาชาติ

2) ความมีคุณภาพที่ยอมรับต่อสังคม หมายถึง กิจกรรมหรือผลงานนั้นประสบความสำเร็จ มีประสิทธิภาพ มั่นคง เป็นแบบอย่างที่ดีได้รับคัดเลือกส่งเข้าประกวดแข่งขัน สามารถสร้างชื่อเสียงได้รับการยอมรับ และไว้วางใจจากกลุ่มเพื่อนนักศึกษา ตลอดจนอาจารย์และบุคคลทั่วไป ทั้งในระดับสถาบัน ชุมชน จังหวัด ประเทศ หรือนานาชาติ

3) ความมีคุณธรรมดีงามและสร้างสรรค์ หมายถึง กิจกรรมหรือผลงานมีส่วนส่งเสริมจริยธรรมดีงาม เกิดแนวคิดใหม่ สร้างสรรค์ความสามัคคีเกิดความสงบเรียบร้อยในสังคม เสริมสร้างประชาธิปไตยส่งเสริมศิลปวัฒนธรรมของท้องถิ่นหรือของชาติรวมทั้งเกิดการอนุรักษ์สภาพแวดล้อมที่ดีและให้ประโยชน์ต่อชุมชน

4) **ความต่อเนื่องในการทำกิจกรรม** หมายถึง กิจกรรมหรือผลงานที่มีการทำอย่างสม่ำเสมอ และได้รับการพัฒนาอย่างต่อเนื่องตั้งแต่อดีตจนถึงปัจจุบัน

5) **ความโดดเด่นของผลงาน** หมายถึง ความน่าสนใจของผลงานที่มีผลกระทบเป็นที่ยอมรับของสังคมและส่วนรวม แสดงถึงภูมิปัญญาของความคิดสร้างสรรค์ของผลงาน รวมทั้งสามารถพัฒนาต่อยอดได้

6) **ความยากของผลงาน** หมายถึง ระดับความยากลำบากของกิจกรรม หรือผลงานที่จะทำให้บรรลุผลสัมฤทธิ์ สำหรับนักศึกษาพิจารณาให้พิจารณาถึง ข้อจำกัดทางสภาพร่างกาย ความพิการ เมื่อเทียบกับผลสัมฤทธิ์ของผลงานหรือกิจกรรม (เมื่อเปรียบเทียบข้อจำกัด ระดับ และประเภทของความพิการรวมทั้งสภาพแวดล้อมบริบทที่นักศึกษาพิจารณาอยู่อาศัย)

วิธีการประเมินและแหล่งข้อมูล

- พิจารณาจากหลักฐาน เอกสารคำสั่งแต่งตั้ง ประกาศนียบัตร รางวัลจากการประกวดการแข่งขันต่าง ๆ
- สัมภาษณ์กลุ่มเพื่อนนักศึกษา ผู้ร่วมงาน / กิจกรรม อาจารย์
- วิเคราะห์จากรายงานผลการทำงาน กิจกรรม โครงการ ผลงานต่าง ๆ

5.3 การสรุปผลการประเมินของนักศึกษา เพื่อรับรางวัลพระราชทาน (ตามแบบ พร.2)

ให้สรุปข้อคิดเห็นของคณะกรรมการที่มีต่อนักศึกษา ที่เข้ารับการประเมินว่าเพราะเหตุใดจึงเห็นว่านักศึกษา ที่เสนอมานี้สมควรได้รับรางวัลพระราชทาน หรือรางวัลชมเชย

6. ขั้นตอนการจัดทำคะแนนและเกณฑ์การตัดสินผลการคัดเลือก

6.1 ขั้นตอนการจัดทำคะแนน

เมื่อมีผลการประเมินของกรรมการแต่ละคนแล้ว ให้นำคะแนนของคณะกรรมการมารวมสรุปผลการประเมินในแบบ พร.1 ดังนี้

- หาผลรวมของคะแนนแต่ละข้อของคณะกรรมการทั้งหมดในด้านที่ 1 (1.1 – 1.5)
- หาผลรวมของคะแนนแต่ละข้อของคณะกรรมการทั้งหมดในด้านที่ 2 (2.1 – 2.6)
- หาค่าเฉลี่ยของแต่ละคนเพื่อประเมินการผ่านเกณฑ์ข้อที่ 1 โดยนำผลรวมจาก ข้อ 1 ตั้งหารด้วยผลคูณของจำนวนกรรมการทั้งหมดกับจำนวนรายการประเมินด้านนั้น ๆ (ใช้ทศนิยม 3 ตำแหน่งไม่ปัดเศษ)
- หาค่าเฉลี่ยของคะแนนรวมทั้ง 2 ด้าน โดยนำผลรวมของค่าเฉลี่ยด้านที่ 1 กับด้านที่ 2 หารด้วย 2 นำผลจากข้อ 3 ไปใช้ในการพิจารณาและอภิปราย เพื่อคัดเลือกนักศึกษาว่าสมควรเสนอให้เข้ารับรางวัลพระราชทาน หรือสมควรได้รับรางวัลชมเชย โดยใช้เกณฑ์ตัดสินผลการคัดเลือก ตามข้อ 6.2 และคณะกรรมการจะต้องสรุปความคิดเห็นในภาพรวมว่าเหตุใดนักศึกษา จึงสมควรได้รับรางวัลนั้น

ตัวอย่าง สรุปรายการให้คะแนนของคณะกรรมการในแบบ พร.1 (ต่อ)

รายการประเมิน	ผลการประเมิน					คะแนนรวม	คะแนนเฉลี่ยเต็ม 5	คะแนนเฉลี่ยตามข้อกำหนดของ ศร. เต็ม 4
	1	2	3	4	5			
(4) มีความประชาธิปไตย และมีภาวะผู้นำ (5) มีความจงรักภักดีต่อสถาบันชาติ ศาสนา และพระมหากษัตริย์								
1.5 การอนุรักษ์ศิลปวัฒนธรรมและสิ่งแวดล้อม								
(1) ใช้ภาษาไทยได้อย่างถูกต้อง และเหมาะสมตามหลักภาษาไทย								
(2) มีจิตสำนึกในการอนุรักษ์ศิลปวัฒนธรรม และมีความภาคภูมิใจในความเป็นไทย				√√√	√√√	27	4.5	3.60
(3) มีจิตสำนึกในการอนุรักษ์และใช้ทรัพยากรธรรมชาติ พลังงาน และสิ่งแวดล้อมที่มีอยู่ให้ยั่งยืน								
(4) มีความมุ่งมั่น พยายามในการทำงาน แม้อยู่ในภาวะวิกฤติ และในสภาพที่เป็นปัญหา								
รวมคะแนนคุณลักษณะพื้นฐาน				52	85	137	4.56	3.648
2. กิจกรรม/ผลงานดีเด่น								
2.1 ความมีคุณประโยชน์ต่อส่วนรวม				√√√	√√√	27	4.5	3.60
2.2 ความมีคุณภาพที่ยอมรับต่อสังคม				√√√	√√√	27	4.5	3.60
2.3 ความมีคุณธรรมดีงามและสร้างสรรค์				√√	√√√√	28	4.66	3.73
2.4 ความต่อเนื่องในการทำกิจกรรม				√√	√√√√	28	4.66	3.73
2.5 ความโดดเด่นของผลงาน				√√√	√√√	27	4.5	3.60
2.6 ความยากของผลงาน (เมื่อเทียบกับข้อจำกัด ระดับและประเภทของความพิการ รวมทั้งสภาพแวดล้อม บริบทที่คนพิการอยู่อาศัย)				√√√	√√√	27	4.5	3.60
รวมคะแนนกิจกรรม/ผลงานดีเด่น				64	100	164	4.55	3.64
คะแนนเฉลี่ยรวม	$(3.648 + 3.64) \div 2 = 3.644$							

*หมายเหตุ เฉพาะการประเมินนักศึกษาพิการ

วิธีการคิดคะแนน

จากตาราง มีคณะกรรมการให้คะแนน 6 คน ตัวอย่างการให้คะแนนด้านที่ 1 ข้อ 1.1 มีความรู้และทักษะพื้นฐาน ตามระดับการศึกษา โดยให้ 5 คะแนน 3 คน ให้ 4 คะแนน 3 คน การหาคะแนนเฉลี่ยในข้อนี้คือ

$$\text{ค่าคะแนนเฉลี่ยคะแนนเต็ม 5 คือ } 15 + 12 = 27 \div 6 = 4.5$$

และหาค่าคะแนนเฉลี่ยตามข้อกำหนดของ กระทรวงศึกษาธิการ เต็ม 4 คือ $\frac{4.5 \times 4}{5} = 3.60$

ข้ออื่นๆ ก็ให้คะแนนทำนองเดียวกัน ดังนั้น เมื่อรวมคะแนนของนายอุดม ศึกษาไทยของด้านที่ 1 (คุณลักษณะพื้นฐาน) ทุกข้อ จะได้เท่ากับ 137 และได้คะแนนเฉลี่ยแต่ละข้อดังปรากฏในตารางช่องคะแนนเฉลี่ย

คะแนนเฉลี่ยรวมของด้านที่ 1 คุณลักษณะพื้นฐาน คำนวณได้ดังนี้

$$\frac{\text{คะแนนรวมคุณลักษณะพื้นฐาน}}{\text{จำนวนกรรมการ X จำนวนข้อ}} = \frac{137}{6 \times 6} = 4.56$$

ค่าคะแนนเฉลี่ยของคุณลักษณะพื้นฐานตามคะแนนเต็ม 5 จะเท่ากับ 4.56 แต่เมื่อนำมาเทียบกับค่าคะแนนเฉลี่ยตามข้อกำหนดของกระทรวงศึกษาธิการเต็ม 4 จะได้เท่ากับ $\frac{4.56 \times 4}{5} = 3.648$

ส่วนคะแนนเฉลี่ยของด้านที่ 2 กิจกรรม/ผลงานดีเด่น คำนวณได้ดังนี้

$$\frac{\text{คะแนนรวมกิจกรรม/ผลงานดีเด่น}}{\text{จำนวนกรรมการ X จำนวนข้อ}} = \frac{164}{6 \times 6} = 4.55$$

ค่าคะแนนเฉลี่ยของกิจกรรม/ผลงานดีเด่นตามคะแนนเต็ม 5 จะเท่ากับ 4.55 แต่เมื่อนำมาเทียบกับค่าคะแนนเฉลี่ยตามข้อกำหนดของกระทรวงศึกษาธิการเต็ม 4 จะได้เท่ากับ $\frac{4.55 \times 4}{5} = 3.64$

เมื่อพิจารณาคะแนนของนายอุดม ศึกษาไทย พบว่าคะแนนเฉลี่ยคุณลักษณะที่พึงประสงค์ผ่านเกณฑ์ (ไม่ต่ำกว่า 3.00) และคะแนนกิจกรรม/ผลงานดีเด่น ได้คะแนนผ่านเกณฑ์ (ไม่ต่ำกว่า 3.00) เช่นเดียวกัน และเมื่อนำคะแนนด้านที่ 1 และด้านที่ 2 มารวมกันแล้วหาค่าเฉลี่ยได้ $3.648 + 3.64 \div 2 = 3.644$ แสดงว่าผ่านเกณฑ์การรับรางวัลพระราชทาน (เพราะได้ค่าเฉลี่ยสูงกว่า 3.50) สรุปได้ว่า นายอุดม ศึกษาไทย มีสิทธิ์ได้รับรางวัลพระราชทาน ถ้าเป็นผู้ได้คะแนนสูงสุดในกลุ่มผู้แข่งขันเดียวกัน

$$\frac{\text{คะแนนคุณลักษณะพื้นฐาน} + \text{คะแนนกิจกรรม/ผลงานดีเด่น}}{2} = \frac{3.648 + 3.64}{2} = 3.644$$

6.2 เกณฑ์การตัดสินผลการคัดเลือก

คณะกรรมการแต่ละระดับจะต้องตัดสินผลการคัดเลือก พร้อมทั้งส่งเอกสารประกอบมาตาม
ขั้นตอน นิสิตที่มีสิทธิ์รับรางวัลพระราชทานจะต้องมีผลการประเมิน ดังนี้

นิสิตที่มีสิทธิ์รับรางวัลพระราชทาน จะต้องผ่านเกณฑ์ต่อไปนี้

1. ได้คะแนนการประเมินคุณลักษณะพื้นฐานเฉลี่ยแต่ละข้อ (ในแบบ พร.1) ไม่ต่ำกว่า 2.00 (คะแนนเฉลี่ยตามเกณฑ์ ศธ. 4) และได้คะแนนเฉลี่ยรวมไม่ต่ำกว่า 3.00 (คะแนนเฉลี่ยตามเกณฑ์ ศธ. 4)
2. ได้คะแนนกิจกรรม/ผลงานดีเด่นเฉลี่ยแต่ละข้อ (ในแบบ พร.1) ไม่ต่ำกว่า 2.00 (คะแนนเฉลี่ยตามเกณฑ์ ศธ. 4) และได้คะแนนเฉลี่ยรวมทุกข้อไม่ต่ำกว่า 3.00 (คะแนนเฉลี่ยตามเกณฑ์ ศธ. 4)
3. ได้คะแนนเฉลี่ยรวมของคุณลักษณะพื้นฐานกับคะแนนกิจกรรม/ผลงานดีเด่น (ในแบบ พร.1) ไม่ต่ำกว่า 3.50 (คะแนนเฉลี่ยตามเกณฑ์ ศธ. 4)
4. ได้คะแนนเฉลี่ยรวมจากกรรมการทุกคนเรียงลำดับสูงสุดจากกรรมการในแต่ละภูมิภาค

กรณีผลการประเมินไม่เป็นไปตามข้อ 4. ให้ประธานคณะกรรมการประเมินในระดับนั้นเป็นผู้พิจารณาตัดสินแล้วรายงานให้คณะกรรมการในระดับเหนือขึ้นไปพิจารณา

นิสิตที่มีสิทธิ์รับรางวัลชมเชย จะต้องผ่านเกณฑ์ ต่อไปนี้

1. ได้คะแนนการประเมินคุณลักษณะพื้นฐานเฉลี่ยแต่ละข้อ (ในแบบ พร.1) ไม่ต่ำกว่า 2.00 และได้คะแนนเฉลี่ยรวมไม่ต่ำกว่า 3.00
2. ได้คะแนนกิจกรรม/ผลงานดีเด่นเฉลี่ยแต่ละข้อ (ในแบบ พร.1) ไม่ต่ำกว่า 2.00 และได้คะแนนเฉลี่ยรวมทุกข้อไม่ต่ำกว่า 3.00

- ให้คณะอนุกรรมการประเมิน ฯ ระดับเขต/ภูมิภาค สรุบบันทึกลงผลการคัดเลือกลงในแบบสรุปการประเมินนักศึกษา เพื่อรับรางวัลพระราชทาน (สป.อว.1 ข)

- คณะกรรมการอำนวยการคัดเลือกนักเรียน นักศึกษา และสถานศึกษา เพื่อรับรางวัลพระราชทาน จะเป็นผู้พิจารณาตัดสินผลการคัดเลือกทุกระดับ ทุกขนาด เป็นขั้นตอนสุดท้ายแล้วจึงเสนอผลให้กระทรวงศึกษาธิการลงนามและประกาศผลต่อไป



แบบประเมินนิสิต

เพื่อรับรางวัลพระราชทาน ระดับอุดมศึกษา

(สำหรับคณะอนุกรรมการประเมินฯ ระดับคณะ/สำนักวิชา)

รายการเอกสารที่คณะอนุกรรมการประเมินฯ ระดับคณะ/สำนักวิชาฯ นำส่งคณะกรรมการประเมินฯ
ระดับสถาบัน

1. แบบเสนอชื่อนักศึกษา นักศึกษาพิการ
2. แบบรายงานตนเองของนักศึกษา นักศึกษาพิการ (แบบรายงาน ก)
3. แบบบันทึกข้อมูลคุณลักษณะพื้นฐาน (แบบรายงาน ข)
4. แบบประเมินคุณลักษณะพื้นฐานฯ (พร. 1 ก)
5. แบบสรุปการประเมินนักศึกษาฯ (พร. 2 ก)

แบบเสนอชื่อนักศึกษา เพื่อรับรางวัลพระราชทาน
ระดับอุดมศึกษา ปีการศึกษา

(ผู้บริหารสถานศึกษาเป็นลงนามรับรองแบบเสนอชื่อ)

รูปถ่าย
นิติต

ขนาดสถานศึกษา

[] เล็ก จำนวนนักศึกษาระดับปริญญาตรี.....คน

[] กลาง จำนวนนักศึกษาระดับปริญญาตรี.....คน

[] ใหญ่ จำนวนนักศึกษาระดับปริญญาตรี.....คน

1. ชื่อ - สกุล..... อายุ.....ปี ชั้นปีที่.....สาขา.....
คณะ

เกรดเฉลี่ย

โทรศัพท์..... E-mail.....

2. ชื่อสถานศึกษา ถนน

ตำบล.....อำเภอ.....จังหวัด.....

รหัสไปรษณีย์ โทรศัพท์ โทรสาร

3. ที่พักปัจจุบัน เลขที่ ถนน

ตำบล/แขวง

อำเภอ/เขตจังหวัด รหัสไปรษณีย์

โทรศัพท์โทรสาร

4. ชื่อ - สกุล บิดา อาชีพ

โทรศัพท์ โทรสาร

ชื่อ - สกุล มารดา อาชีพ

โทรศัพท์โทรสาร

ชื่อ - สกุล ผู้ปกครอง อาชีพ

โทรศัพท์ โทรสาร (กรณีที่ไม่ได้อาศัยกับบิดา - มารดา)

ชื่อ - สกุลอาจารย์ที่ปรึกษา โทรศัพท์

ชื่อ - สกุล เพื่อนนักศึกษา โทรศัพท์

ชื่อ - สกุล เพื่อนนักศึกษา โทรศัพท์

5. พฤติกรรมและกิจกรรม/ผลงานดีเด่นของนักศึกษา ที่ควรได้รับรางวัลพระราชทาน

.....
.....
.....

6. ข้อคิดเห็นของผู้เสนอ

.....
.....
.....

7. สถานที่ติดต่อของผู้เสนอ

.....
.....
.....

โทรศัพท์ โทรสาร E-mail

ลงชื่อ ผู้เสนอ

(.....)

ตำแหน่ง.....

หน่วยงาน

8. ข้อคิดเห็นของผู้รับรอง

.....
.....
.....
.....

9. สถานที่ติดต่อของผู้รับรอง

.....
.....

โทรศัพท์ โทรสาร E-mail

ลงชื่อ ผู้รับรอง

(.....)

ตำแหน่ง รองอธิการบดี ปฏิบัติราชการแทน อธิการบดี

หน่วยงาน..... จุฬาลงกรณ์มหาวิทยาลัย.....

****อธิการบดี/รองอธิการบดีที่ปฏิบัติราชการแทนอธิการบดีเป็นผู้ลงนามรับรองเท่านั้น****

หมายเหตุ

- สถานศึกษาในส่วนภูมิภาค : สถานศึกษานาขนาดเล็ก มีจำนวนนักศึกษาไม่เกิน 3,000 คน
สถานศึกษานาขนาดกลาง มีจำนวนนักศึกษาตั้งแต่ 3,001 คน ถึง 12,000 คน
สถานศึกษานาขนาดใหญ่ มีจำนวนนักศึกษาตั้งแต่ 12,001 คนขึ้นไป
- สถานศึกษาในกรุงเทพมหานคร : สถานศึกษานาขนาดเล็ก มีจำนวนนักศึกษาไม่เกิน 5,000 คน
สถานศึกษานาขนาดกลาง มีจำนวนนักศึกษาตั้งแต่ 5,001 คน ถึง 15,000 คน
สถานศึกษานาขนาดใหญ่ มีจำนวนนักศึกษาตั้งแต่ 15,001 คนขึ้นไป

แบบรายงาน ข.

**แบบบันทึกข้อมูลคุณลักษณะพื้นฐานและกิจกรรม/ผลงานดีเด่น
ของนักศึกษา เพื่อรับรางวัลพระราชทาน**
(กรรมการฯ ระดับต๑/สำนักวิชาฯ เป็นผู้กรอกข้อมูลเท่านั้น)

ขนาดสถานศึกษา [] เล็ก [] กลาง [] ใหญ่

ชื่อ - นามสกุล.....กำลังศึกษาอยู่ชั้น.....

ชื่อสถานศึกษา.....อำเภอ.....จังหวัด.....

คุณลักษณะพื้นฐานและกิจกรรม/ผลงานดีเด่น	หลักฐานและหรือกรณีตัวอย่าง	ปี พ.ศ.

ลงชื่อประธานกรรมการ ลงชื่อ.....กรรมการ

(.....) (.....)

ลงชื่อกรรมการ ลงชื่อ.....กรรมการ

(.....) (.....)

ลงชื่อกรรมการ ลงชื่อ.....กรรมการและเลขานุการ

(.....) (.....)

**กรรมการประเมินฯ ระดับคณะ/สำนักวิชา ลงนามรับรองอย่างน้อย 3 คน

รายการประเมิน	ผลการประเมิน					คะแนนรวม	คะแนนเฉลี่ยเต็ม 5	คะแนนเฉลี่ยตามเกณฑ์ ศร 4
	1	2	3	4	5			
1.4 ความประพฤติ คุณธรรม จริยธรรม (1) ความเป็นพลเมืองดี มีความซื่อสัตย์ มีระเบียบวินัย มีความรับผิดชอบ (2) มีความกตัญญูกตเวที เสียสละ และเอื้อเฟื้อเผื่อแผ่ (3) รู้จักประหยัด อดออม และใช้สิ่งของอย่างคุ้มค่า (4) มีความประชาธิปไตย และมีภาวะผู้นำ (5) มีความจงรักภักดีต่อสถาบันชาติ ศาสนา และพระมหากษัตริย์								
1.5 การอนุรักษ์ศิลปวัฒนธรรมและสิ่งแวดล้อม (1) ใช้ภาษาไทยได้อย่างถูกต้อง และเหมาะสมตามหลักภาษาไทย (2) มีจิตสำนึกในการอนุรักษ์ศิลปวัฒนธรรม และมีความภาคภูมิใจในความเป็นไทย (3) มีจิตสำนึกในการอนุรักษ์ และใช้ทรัพยากรธรรมชาติ พลังงาน และสิ่งแวดล้อมที่มีอยู่ให้ยั่งยืน (4) มีความมุ่งมั่น พยายามในการทำงาน แม้อยู่ในภาวะวิกฤติ และในสภาพที่เป็นปัญหา								
รวมคะแนนคุณลักษณะพื้นฐาน 5 ข้อ								

* หมายเหตุ เฉพาะการประเมินนักศึกษาฝึกการ

รายการประเมิน	ผลการประเมิน					คะแนนรวม	คะแนนเฉลี่ยเต็ม 5	คะแนนเฉลี่ยตามเกณฑ์ ศร 4
	1	2	3	4	5			
2. กิจกรรม/ผลงานดีเด่น								
(1) ความเป็นคุณประโยชน์ต่อส่วนรวม								
(2) ความเป็นคุณภาพที่ยอมรับต่อสังคม								
(3) ความเป็นคุณธรรมดีงามและสร้างสรรค์								
(4) ความต่อเนื่องในการทำกิจกรรม								
(5) ความโดดเด่นของผลงาน								
(6) ความยากของผลงาน (เมื่อเทียบกับข้อจำกัด ระดับและประเภท ของความพิการ รวมทั้งสภาพแวดล้อม บริบทที่คนพิการอยู่อาศัย)								
รวมคะแนนกิจกรรม/ผลงานดีเด่น								
คะแนนเฉลี่ยรวม								

* หมายเหตุ เฉพาะการประเมินนักศึกษาพิการ

ลงชื่อประธานกรรมการ
(.....)

ลงชื่อ.....กรรมการ
(.....)

ลงชื่อกรรมการ
(.....)

ลงชื่อ.....กรรมการ
(.....)

ลงชื่อกรรมการ
(.....)

ลงชื่อ.....กรรมการและเลขานุการ
(.....)

**กรรมการประเมินฯ ระดับคณะ/สำนักวิชา ลงนามรับรองอย่างน้อย 3 คน

แบบ พร. 2 ก.

แบบสรุปการประเมินนักศึกษา เพื่อรับรางวัลพระราชทาน
ปีการศึกษา.....

ขนาดสถานศึกษา [] เล็ก [] กลาง [] ใหญ่

ชื่อ - นามสกุล.....กำลังศึกษาอยู่ชั้น.....

ชื่อสถานศึกษา.....อำเภอ.....จังหวัด.....

คะแนนเฉลี่ยรวมที่ได้

สมควรได้รับรางวัล.....

เหตุผล : ข้อคิดเห็นของคณะกรรมการโดยสรุปว่าเหตุใดจึงเห็นว่านักศึกษาที่เสนอมานี้ควรได้รับรางวัล

.....

.....

.....

.....

.....

.....

.....

.....

.....

.....

.....

.....

.....

ลงชื่อประธานกรรมการ ลงชื่อ.....กรรมการ

(.....)

(.....)

ลงชื่อกรรมการ

ลงชื่อ.....กรรมการ

(.....)

(.....)

ลงชื่อกรรมการ

ลงชื่อ.....กรรมการและเลขานุการ

(.....)

(.....)

**กรรมการประเมินฯ ระดับคณะ/สำนักวิชา ลงนามรับรองอย่างน้อย 3 คน



แบบประเมินนิสิต

เพื่อรับรางวัลพระราชทาน ระดับอุดมศึกษา

(สำหรับคณะอนุกรรมการประเมินฯ ระดับสถาบัน)

รายการเอกสารที่คณะอนุกรรมการประเมินฯ ระดับสถาบัน นำส่งคณะกรรมการประเมินฯ ระดับ
เขต/ภาค

1. แบบเสนอชื่อนักศึกษา นักศึกษาพิการ
2. แบบรายงานตนเองของนักศึกษา นักศึกษาพิการ (แบบรายงาน ก)
3. แบบบันทึกข้อมูลคุณลักษณะพื้นฐาน (แบบรายงาน ข)
4. แบบประเมินคุณลักษณะพื้นฐานฯ (พร. 1 ก)
5. แบบสรุปการประเมินนักศึกษาฯ (พร. 2 ก)

แบบเสนอชื่อนักศึกษา เพื่อรับรางวัลพระราชทาน

ระดับอุดมศึกษา ปีการศึกษา

(ผู้บริหารสถานศึกษาเป็นลงนามรับรองแบบเสนอชื่อ)

รูปถ่าย

นิสิต

ขนาดสถานศึกษา

[] เล็ก จำนวนนักศึกษาระดับปริญญาตรี.....คน

[] กลาง จำนวนนักศึกษาระดับปริญญาตรี.....คน

[] ใหญ่ จำนวนนักศึกษาระดับปริญญาตรี.....คน

1. ชื่อ - สกุล..... อายุ.....ปี ชั้นปีที่.....สาขา.....
คณะ

เกรดเฉลี่ย

โทรศัพท์..... E-mail.....

2. ชื่อสถานศึกษา ถนน

ตำบล.....อำเภอ.....จังหวัด.....

รหัสไปรษณีย์ โทรศัพท์ โทรสาร

3. ที่พักปัจจุบัน เลขที่ ถนน

ตำบล/แขวง

อำเภอ/เขตจังหวัด รหัสไปรษณีย์

โทรศัพท์โทรสาร

4. ชื่อ - สกุล บิดา อาชีพ

โทรศัพท์ โทรสาร

ชื่อ - สกุล มารดา อาชีพ

โทรศัพท์โทรสาร

ชื่อ - สกุล ผู้ปกครอง อาชีพ

โทรศัพท์ โทรสาร (กรณีที่ไม่ได้อาศัยกับบิดา - มารดา)

ชื่อ - สกุลอาจารย์ที่ปรึกษา โทรศัพท์

ชื่อ - สกุล เพื่อนนักศึกษา โทรศัพท์

ชื่อ - สกุล เพื่อนนักศึกษา โทรศัพท์

5. พฤติกรรมและกิจกรรม/ผลงานดีเด่นของนักศึกษา ที่ควรได้รับรางวัลพระราชทาน

.....

.....

.....

6. ข้อคิดเห็นของผู้เสนอ

.....

.....

.....

7. สถานที่ติดต่อของผู้เสนอ

.....
.....
.....

โทรศัพท์ โทรสาร E-mail

ลงชื่อ ผู้เสนอ

(.....)

ตำแหน่ง.....

หน่วยงาน

8. ข้อคิดเห็นของผู้รับรอง

.....
.....
.....
.....

9. สถานที่ติดต่อของผู้รับรอง

.....
.....

โทรศัพท์ โทรสาร E-mail

ลงชื่อ ผู้รับรอง

(.....)

ตำแหน่ง รองอธิการบดี ปฏิบัติราชการแทน อธิการบดี

หน่วยงาน..... จุฬาลงกรณ์มหาวิทยาลัย.....

****อธิการบดี/รองอธิการบดีที่ปฏิบัติราชการแทนอธิการบดีเป็นผู้ลงนามรับรองเท่านั้น****

หมายเหตุ

- สถานศึกษาในส่วนภูมิภาค : สถานศึกษานาขนาดเล็ก มีจำนวนนักศึกษาไม่เกิน 3,000 คน
สถานศึกษานาขนาดกลาง มีจำนวนนักศึกษาตั้งแต่ 3,001 คน ถึง 12,000 คน
สถานศึกษานาขนาดใหญ่ มีจำนวนนักศึกษาตั้งแต่ 12,001 คนขึ้นไป
- สถานศึกษาในกรุงเทพมหานคร : สถานศึกษานาขนาดเล็ก มีจำนวนนักศึกษาไม่เกิน 5,000 คน
สถานศึกษานาขนาดกลาง มีจำนวนนักศึกษาตั้งแต่ 5,001 คน ถึง 15,000 คน
สถานศึกษานาขนาดใหญ่ มีจำนวนนักศึกษาตั้งแต่ 15,001 คนขึ้นไป

แบบรายงาน ข.

**แบบบันทึกข้อมูลคุณลักษณะพื้นฐานและกิจกรรม/ผลงานดีเด่น
ของนักศึกษา เพื่อรับรางวัลพระราชทาน
(กรรมการฯ ระดับสถาบันเป็นผู้กรอกข้อมูลเท่านั้น)**

ขนาดสถานศึกษา [] เล็ก [] กลาง [] ใหญ่

ชื่อ - นามสกุล.....กำลังศึกษาอยู่ชั้น.....

ชื่อสถานศึกษา.....อำเภอ.....จังหวัด.....

คุณลักษณะพื้นฐานและกิจกรรม/ผลงานดีเด่น	หลักฐานและหรือกรณีตัวอย่าง	ปี พ.ศ.

ลงชื่อประธานกรรมการ ลงชื่อ.....กรรมการ

(.....)

(.....)

ลงชื่อกรรมการ

ลงชื่อ.....กรรมการ

(.....)

(.....)

ลงชื่อกรรมการ

ลงชื่อ.....กรรมการและเลขานุการ

(.....)

(.....)

**กรรมการประเมินฯ ระดับสถาบัน ลงนามรับรองอย่างน้อย 3 คน

รายการประเมิน	ผลการประเมิน					คะแนนรวม	คะแนนเฉลี่ยเต็ม 5	คะแนนเฉลี่ยตามเกณฑ์ ศร 4
	1	2	3	4	5			
1.4 ความประพฤติ คุณธรรม จริยธรรม (1) มีความเป็นพลเมืองดี มีความซื่อสัตย์ มีระเบียบวินัย มีความรับผิดชอบ (2) มีความกตัญญูกตเวที เสียสละ และเอื้อเฟื้อเผื่อแผ่ (3) รู้จักประหยัด อดออม และใช้สิ่งของอย่างคุ้มค่า (4) มีความประชาธิปไตย และมีภาวะผู้นำ (5) มีความจงรักภักดีต่อสถาบันชาติ ศาสนา และพระมหากษัตริย์								
1.5 การอนุรักษ์ศิลปวัฒนธรรมและสิ่งแวดล้อม (1) ใช้ภาษาไทยได้อย่างถูกต้อง และเหมาะสมตามหลักภาษาไทย (2) มีจิตสำนึกในการอนุรักษ์ศิลปวัฒนธรรม และมีความภาคภูมิใจในความเป็นไทย (3) มีจิตสำนึกในการอนุรักษ์และใช้ทรัพยากรธรรมชาติ พลังงาน และสิ่งแวดล้อมที่มีอยู่ให้ยั่งยืน (4) มีความมุ่งมั่น พยายามในการทำงาน แม้อยู่ในภาวะวิกฤติ และในสภาพที่เป็นปัญหา								
รวมคะแนนคุณลักษณะพื้นฐาน 5 ข้อ								

* หมายเหตุ เฉพาะการประเมินนักศึกษาพิการ

รายการประเมิน	ผลการประเมิน					คะแนนรวม	คะแนนเฉลี่ยเต็ม 5	คะแนนเฉลี่ยตามเกณฑ์ ศร 4
	1	2	3	4	5			
2. กิจกรรม/ผลงานดีเด่น								
(1) ความเป็นคุณประโยชน์ต่อส่วนรวม								
(2) ความเป็นคุณภาพที่ยอมรับต่อสังคม								
(3) ความเป็นคุณธรรมดีงามและสร้างสรรค์								
(4) ความต่อเนื่องในการทำกิจกรรม								
(5) ความโดดเด่นของผลงาน								
(6) ความยากของผลงาน (เมื่อเทียบกับข้อจำกัด ระดับและประเภท ของความพิการ รวมทั้งสภาพแวดล้อม บริบทที่คนพิการอยู่อาศัย)								
รวมคะแนนกิจกรรม/ผลงานดีเด่น								
คะแนนเฉลี่ยรวม								

* หมายเหตุ เฉพาะการประเมินนักศึกษาพิการ

ลงชื่อประธานกรรมการ ลงชื่อ.....กรรมการ
(.....)

ลงชื่อกรรมการ ลงชื่อ.....กรรมการ
(.....)

ลงชื่อกรรมการ ลงชื่อ.....กรรมการและเลขานุการ
(.....)

**กรรมการประเมินฯ ระดับสถาบัน ลงนามรับรองอย่างน้อย 3 คน



ภาคผนวก

แนวปฏิบัติสำหรับคณะ / สำนักวิชาในการเสนอชื่อนิสิต เพื่อเข้ารับการประเมินนักศึกษาเพื่อรับรางวัลพระราชทาน ระดับอุดมศึกษา

1. ประชาสัมพันธ์ เผยแพร่การรับสมัครนิสิต นิสิตพิการ เพื่อเข้ารับรางวัลพระราชทาน ระดับอุดมศึกษา ไปภาควิชาต่างๆ เป็นประจำทุกปีการศึกษา
2. เตรียมความพร้อมในการคัดเลือกนิสิต นิสิตพิการ ที่มีคุณลักษณะพื้นฐาน 5 ประการ มีกิจกรรม / ผลงานดีเด่น เนื่องจากจะมีการคัดเลือกนักศึกษาเพื่อเข้ารับรางวัลพระราชทาน ระดับอุดมศึกษา เป็นประจำทุกปีการศึกษา
3. แต่งตั้งคณะกรรมการประเมินและคัดเลือกนิสิตเพื่อรับรางวัลพระราชทาน ระดับอุดมศึกษา ระดับ คณะ / สำนักวิชา โดยให้มีองค์ประกอบคณะกรรมการอย่างน้อย 3 คน
4. คณะกรรมการประเมินฯ ที่ได้รับการแต่งตั้งจะต้องดำเนินการประเมินและคัดเลือกนิสิตที่มีคุณสมบัติตามที่ สำนักงานปลัดกระทรวงการอุดมศึกษา วิทยาศาสตร์ วิจัยและนวัตกรรม กำหนด
5. ส่งเอกสารข้อมูลต่างๆ ของนิสิตที่ได้รับการเสนอชื่อ โดยจะต้องส่งต้นฉบับและไฟล์เอกสารผ่านระบบคอมพิวเตอร์ให้ทันตามกำหนดเวลา ทั้งนี้ จะต้องตรวจสอบแบบฟอร์มและเอกสารที่ต้องนำส่งเข้าระบบคอมพิวเตอร์ให้สมบูรณ์ครบถ้วน (ข้อมูลเอกสารจะต้องตรงกับต้นฉบับที่นำส่งให้กับประธานอนุกรรมการประเมินฯ ระดับสถาบัน)
6. จัดส่งเอกสารต้นฉบับและแบบฟอร์มต่าง ๆ ให้ประธานอนุกรรมการฯ ระดับสถาบัน ภายในเวลาที่กำหนด โดยจัดส่งเอกสารดังต่อไปนี้
 - 6.1 แบบเสนอชื่อนักศึกษา นักศึกษาพิการ (คณบดี หรือผู้ที่ได้รับมอบหมายลงชื่อรับรองเท่านั้น)
 - 6.2 แบบรายงานตนเองของนักศึกษา นักศึกษาพิการ (แบบรายงาน ก) ที่นิสิต นิสิตพิการเป็นผู้จัดทำรายงานด้วยตนเองเท่านั้น โดยให้สามารถพิมพ์ได้ พร้อมทั้งลงนามรับรอง (แบบรายงาน ก)
 - 6.4 แบบบันทึกข้อมูลคุณลักษณะพื้นฐาน (แบบรายงาน ข) ที่คณะกรรมการประเมินฯ ระดับคณะ/สำนักวิชาฯ ทุกท่านที่เข้าร่วมการประเมินลงนามรับรอง
 - 6.5 แบบประเมินคุณลักษณะพื้นฐานฯ (พร. 1 ก) ที่คณะกรรมการประเมินฯ ระดับคณะ/สำนักวิชาฯ ทุกท่านที่เข้าร่วมการประเมินลงนามรับรอง
 - 6.6 แบบสรุปการประเมินนักศึกษาฯ (พร. 2 ก) ที่คณะกรรมการประเมินฯ ระดับคณะ/สำนักวิชาฯ ทุกท่านที่เข้าร่วมการประเมินลงนามรับรอง
7. ให้คำแนะนำ เป็นที่ปรึกษา และเตรียมความพร้อมในการแนะนำตนเอง และเตรียมความพร้อมให้กับนิสิต ในการนำเสนอผลงานเพื่อเข้ารับรางวัลพระราชทาน รวมทั้งให้ความร่วมมือในการอำนวยความสะดวกให้นิสิตในการเข้ารับการประเมินฯ

หมายเหตุ ทั้งนี้ต้องปฏิบัติตามคู่มือการประเมินนักศึกษาเพื่อรับรางวัลพระราชทาน ระดับอุดมศึกษา

แนวปฏิบัติสำหรับสถาบันอุดมศึกษาในการเสนอชื่อนิสิต เพื่อเข้ารับการประเมินนักศึกษาเพื่อรับรางวัลพระราชทาน ระดับอุดมศึกษา

1. ประชาสัมพันธ์ เผยแพร่การรับสมัครนิสิต นิสิตพิการ เพื่อเข้ารับรางวัลพระราชทาน ระดับอุดมศึกษา ไปคณะ / สำนักวิชาต่างๆ เป็นประจำทุกปีการศึกษา
2. เตรียมความพร้อมในการคัดเลือกนิสิต นิสิตพิการ ที่มีคุณลักษณะพื้นฐาน 5 ประการ มีกิจกรรม / ผลงานดีเด่น เนื่องจากจะมีการคัดเลือกนักศึกษาเพื่อเข้ารับรางวัลพระราชทาน ระดับอุดมศึกษา เป็นประจำทุกปีการศึกษา
3. แต่งตั้งคณะกรรมการประเมินและคัดเลือกนิสิตเพื่อรับรางวัลพระราชทาน ระดับอุดมศึกษา ระดับสถาบัน โดยให้มือจ้กประกอบคณะกรรมการอย่างน้อย 3 คน
4. คณะกรรมการประเมินฯ ที่ได้รับการแต่งตั้งจะต้องดำเนินการประเมินและคัดเลือกนิสิตที่มีคุณสมบัติ ตามที่สำนักงานปลัดกระทรวงการอุดมศึกษา วิทยาศาสตร์ วิจัยและนวัตกรรม กำหนด
5. ส่งเอกสารข้อมูลต่างๆ ของนิสิตที่ได้รับการเสนอชื่อ โดยจะต้องส่งต้นฉบับและไฟล์เอกสารผ่านระบบคอมพิวเตอร์ให้ทันตามกำหนดเวลา ทั้งนี้ จะต้องตรวจสอบแบบฟอร์มและเอกสารที่ต้องนำส่งเข้าระบบคอมพิวเตอร์ให้สมบูรณ์ครบถ้วน (ข้อมูลเอกสารจะต้องตรงกับต้นฉบับที่นำส่งให้กับประธานอนุกรรมการ ประเมินฯ ระดับเขต)
6. จัดส่งเอกสารต้นฉบับและแบบฟอร์มต่าง ๆ ให้ประธานอนุกรรมการฯ ระดับเขต ภายในเวลาที่กำหนด (ไม่ต้องส่งเอกสารให้สำนักงานปลัดกระทรวงการอุดมศึกษา วิทยาศาสตร์ วิจัยและนวัตกรรม) โดยจัดส่งเอกสารดังต่อไปนี้
 - 6.1 แบบเสนอชื่อนักศึกษา นักศึกษาพิการ (อธิการบดี หรือผู้ที่ได้รับมอบหมายลงชื่อรับรองเท่านั้น)
 - 6.2 แบบรายงานตนเองของนักศึกษา นักศึกษาพิการ (แบบรายงาน ก) ที่นิสิต นิสิตพิการเป็นผู้จัดทำรายงานด้วยตนเองเท่านั้น โดยให้สามารถพิมพ์ได้ พร้อมทั้งลงนามรับรอง (แบบรายงาน ก)
 - 6.3 แบบบันทึกข้อมูลคุณลักษณะพื้นฐาน (แบบรายงาน ข)
 - 6.4 แบบประเมินคุณลักษณะพื้นฐานฯ (พร. 1 ก)
 - 6.5 แบบสรุปการประเมินนักศึกษาฯ (พร. 2 ก)
7. ให้คำแนะนำ เป็นที่ปรึกษา และเตรียมความพร้อมในการแนะนำตนเอง และเตรียมความพร้อมให้กับ นิสิตในการนำเสนอผลงานเพื่อเข้ารับรางวัลพระราชทาน รวมทั้งให้ความร่วมมือในการอำนวยความสะดวกให้นิสิตเดินทางในการเข้ารับการประเมินฯ ณ สถาบันอุดมศึกษาเจ้าภาพ
8. จัดนิทรรศการหรือนำเอกสารและผลงานที่โดดเด่นของนักศึกษามาแสดง ในวันที่เข้ารับการประเมินฯ ณ สถาบันอุดมศึกษาที่เป็นเจ้าภาพ (ตามความสะดวกและเหมาะสม)

หมายเหตุ ทั้งนี้ต้องปฏิบัติตามคู่มือการประเมินนักศึกษาเพื่อรับรางวัลพระราชทาน ระดับอุดมศึกษา




สถิตินายชื่อนิสิต

จุฬาลงกรณ์มหาวิทยาลัย

ที่ได้รับคัดเลือกให้รับรางวัลพระราชทาน

ระดับอุดมศึกษา

ปีการศึกษา 2547 – 2563

 สถิติรายชื่อ นิสิต จุฬาลงกรณ์มหาวิทยาลัย

ที่ได้รับคัดเลือกให้รับรางวัลพระราชทาน ระดับอุดมศึกษา

ปีการศึกษา 2547 – 2563

ประจำปีการศึกษา	ชื่อ – สกุล	คณะ
2548	นายภาสกร วันชัยจิระบุญ	แพทยศาสตร์
2549	นางสาววรรณมน จันทร์เบญจกุล	แพทยศาสตร์
2552	นายธนภพ บำเพ็ญเกียรติกุล	แพทยศาสตร์
2554	นางสาวสิริมา ตั้งจิตธรรม	แพทยศาสตร์
2555	นางสาวพิณไพเราะ ธีรเนตร	นิติศาสตร์
2558	นางสาวฟ้าฤดี ทรงลักษณ์	นิติศาสตร์
2560	นางสาวณัฐชยา พิเชญส์ทธา	นิติศาสตร์
2562	นางสาวปานิสรา อารยะถาวร	นิติศาสตร์
2563	นางสาวสิรินดา ลิ้มทรง	สถาปัตยกรรมศาสตร์



สถิตินายชื่อนิสิต


จุฬาลงกรณ์มหาวิทยาลัย

ที่ได้รับรางวัลชมเชย

ในการคัดเลือกเพื่อรับรางวัลพระราชทาน

ระดับอุดมศึกษา

ปีการศึกษา 2547 – 2563

 สถิติรายชื่อ นิสิต จุฬาลงกรณ์มหาวิทยาลัย

ที่ได้รับรางวัลชมเชย ในการคัดเลือกเพื่อรับรางวัลพระราชทาน ระดับอุดมศึกษา

ปีการศึกษา 2547 – 2563

ประจำปีการศึกษา	ชื่อ – สกุล	คณะ
2556	นางสาวพีรพร พงศ์ศุภะมงคล	แพทยศาสตร์
2559	นายกัมปนาท ไชยรัตน์	ครุศาสตร์
2561	นายจิรวัดน์ วงษ์สวัสดิ์	แพทยศาสตร์



ประกาศกระทรวงศึกษาธิการ
เรื่อง หลักเกณฑ์และแนวทางการคัดเลือก
นักเรียน นักศึกษา และสถานศึกษา
เพื่อรับรางวัลพระราชทาน



ประกาศกระทรวงศึกษาธิการ
เรื่อง หลักเกณฑ์และแนวทางการคัดเลือกนักเรียน นักศึกษา
และสถานศึกษา เพื่อรับรางวัลพระราชทาน

โดยที่เป็นการสมควรปรับปรุงหลักเกณฑ์และแนวทางการคัดเลือกนักเรียน นักศึกษา และสถานศึกษา เพื่อรับรางวัลพระราชทาน เกี่ยวกับคุณสมบัติของนักเรียน นักศึกษา และสถานศึกษา ให้เหมาะสม สอดคล้องกับสภาพการณ์ปัจจุบันและให้มีผลครอบคลุมถึงนักเรียน นักศึกษา และสถานศึกษา ทั้งที่อยู่ในสังกัดกระทรวงศึกษาธิการและสังกัดกระทรวงการอุดมศึกษา วิทยาศาสตร์ วิจัยและนวัตกรรม

อาศัยอำนาจตามความในข้อ ๖ ข้อ ๙ ข้อ ๑๐ และข้อ ๑๕ แห่งระเบียบกระทรวงศึกษาธิการ ว่าด้วยรางวัลพระราชทานแก่นักเรียน นักศึกษา และสถานศึกษา พ.ศ. ๒๕๖๒ กระทรวงศึกษาธิการจึงกำหนด หลักเกณฑ์และแนวทางการคัดเลือกนักเรียน นักศึกษา และสถานศึกษา เพื่อรับรางวัลพระราชทาน ตั้งแต่ปีการศึกษา ๒๕๖๒ เป็นต้นไป ไว้ดังต่อไปนี้

ข้อ ๑ ให้แบ่งประเภทและจำนวนรางวัลออกเป็น ดังนี้

๑.๑ รางวัลประเภทนักเรียน

๑.๑.๑ ระดับประถมศึกษา มี ๓๙ รางวัล ให้แก่นักเรียนใน ส่วนกลาง (กลุ่มกรุงเทพมหานคร) และส่วนภูมิภาค (กลุ่มจังหวัด) กลุ่มละ ๓ รางวัล ตามขนาดสถานศึกษาที่นักเรียน กำลังศึกษาอยู่ ขนาดละ ๑ รางวัล โดยแบ่งขนาดสถานศึกษา ดังนี้

ส่วนกลาง (กลุ่มกรุงเทพมหานคร)

- ก. สถานศึกษาขนาดเล็ก มีนักเรียนไม่เกิน ๓๖๐ คน
- ข. สถานศึกษาขนาดกลาง มีนักเรียนตั้งแต่ ๓๖๑ ถึง ๗๒๐ คน
- ค. สถานศึกษาขนาดใหญ่ มีนักเรียนตั้งแต่ ๗๒๑ คนขึ้นไป

ส่วนภูมิภาค (๑๒ กลุ่มจังหวัด)

- ก. สถานศึกษาขนาดเล็ก มีนักเรียนไม่เกิน ๑๒๐ คน
- ข. สถานศึกษาขนาดกลาง มีนักเรียนตั้งแต่ ๑๒๑ ถึง ๒๘๐ คน
- ค. สถานศึกษาขนาดใหญ่ มีนักเรียนตั้งแต่ ๒๘๑ คนขึ้นไป

ทั้งนี้ จำนวนนักเรียนให้นับเฉพาะนักเรียนที่เรียนในระดับประถมศึกษาปีที่ ๑ - ๖ (ไม่นับระดับก่อนประถมศึกษา)

๑.๑.๒ ระดับมัธยมศึกษาตอนต้น มี ๓๙ รางวัล ให้แก่นักเรียนใน ส่วนกลาง (กลุ่มกรุงเทพมหานคร) และส่วนภูมิภาค (กลุ่มจังหวัด) กลุ่มละ ๓ รางวัล ตามขนาดสถานศึกษาที่นักเรียน กำลังศึกษาอยู่ ขนาดละ ๑ รางวัล โดยแบ่งขนาดสถานศึกษา ดังนี้

- ก. สถานศึกษาขนาดเล็ก มีนักเรียนไม่เกิน ๕๐๐ คน
- ข. สถานศึกษาขนาดกลาง มีนักเรียนตั้งแต่ ๕๐๑ ถึง ๑,๕๐๐ คน
- ค. สถานศึกษาขนาดใหญ่ มีนักเรียนตั้งแต่ ๑,๕๐๑ คนขึ้นไป

- ๒ -

๑.๑.๓ ระดับมัธยมศึกษาตอนปลาย มี ๓๙ รางวัล ให้แก่นักเรียน
ในส่วนกลาง (กลุ่มกรุงเทพมหานคร) และส่วนภูมิภาค (กลุ่มจังหวัด) กลุ่มละ ๓ รางวัล ตามขนาดสถานศึกษา
ที่นักเรียนกำลังศึกษาอยู่ ขนาดละ ๑ รางวัล โดยแบ่งขนาดสถานศึกษา ดังนี้

- ก. สถานศึกษาขนาดเล็ก มีนักเรียนไม่เกิน ๕๐๐ คน
- ข. สถานศึกษาขนาดกลาง มีนักเรียนตั้งแต่ ๕๐๑ ถึง ๑,๕๐๐ คน
- ค. สถานศึกษาขนาดใหญ่ มีนักเรียนตั้งแต่ ๑,๕๐๑ คนขึ้นไป

ทั้งนี้ จำนวนนักเรียนตามข้อ ๑.๑.๒ และข้อ ๑.๑.๓ ให้นับรวมนักเรียนทั้งระดับมัธยมศึกษา
ตอนต้นและมัธยมศึกษาตอนปลาย

๑.๑.๔ ระดับประกาศนียบัตรวิชาชีพ (ปวช.) มี ๓๙ รางวัล
ให้แก่นักเรียนในส่วนกลาง (กลุ่มกรุงเทพมหานคร) และส่วนภูมิภาค (กลุ่มจังหวัด) กลุ่มละ ๓ รางวัล
ตามขนาดสถานศึกษาที่นักเรียนกำลังศึกษาอยู่ ขนาดละ ๑ รางวัล โดยแบ่งขนาดสถานศึกษา ดังนี้

- ก. สถานศึกษาขนาดเล็ก มีนักเรียนไม่เกิน ๑,๐๐๐ คน
- ข. สถานศึกษาขนาดกลาง มีนักเรียนตั้งแต่ ๑,๐๐๑ ถึง ๒,๐๐๐ คน
- ค. สถานศึกษาขนาดใหญ่ มีนักเรียนตั้งแต่ ๒,๐๐๑ คนขึ้นไป

๑.๑.๕ ระดับประกาศนียบัตรวิชาชีพชั้นสูง (ปวส.) มี ๓๙ รางวัล
ให้แก่นักศึกษาในส่วนกลาง (กลุ่มกรุงเทพมหานคร) และส่วนภูมิภาค (กลุ่มจังหวัด) กลุ่มละ ๓ รางวัล
ตามขนาดสถานศึกษาที่นักศึกษากำลังศึกษาอยู่ ขนาดละ ๑ รางวัล โดยแบ่งขนาดสถานศึกษา ดังนี้

- ก. สถานศึกษาขนาดเล็ก มีนักศึกษาไม่เกิน ๑,๐๐๐ คน
- ข. สถานศึกษาขนาดกลาง มีนักศึกษาดังแต่ ๑,๐๐๑ ถึง ๒,๐๐๐ คน
- ค. สถานศึกษาขนาดใหญ่ มีนักศึกษาดังแต่ ๒,๐๐๑ คนขึ้นไป

๑.๑.๖ การศึกษาวิชาชีพ มี ๕ รางวัล ให้แก่นักศึกษาใน ๕ ภูมิภาค ๆ ละ
๑ รางวัล

๑.๑.๗ ระดับอุดมศึกษา มี ๒๖ รางวัล ให้แก่นักศึกษาใน ๔ ภูมิภาค ๆ ละ
๕ รางวัล และกรุงเทพมหานคร ๖ รางวัล ตามขนาดสถานศึกษาที่นักศึกษากำลังศึกษาอยู่ ขนาดเล็ก ๑ รางวัล
ขนาดกลางและขนาดใหญ่ ขนาดละ ๒ รางวัล ยกเว้นกรุงเทพมหานคร สถานศึกษาขนาดเล็ก ๑ รางวัล
สถานศึกษาขนาดกลาง ๒ รางวัล และสถานศึกษาขนาดใหญ่ ๓ รางวัล โดยแบ่งขนาดสถานศึกษา ดังนี้

สถานศึกษาใน ๔ ภูมิภาค

- ก. สถานศึกษาขนาดเล็ก มีนักศึกษาไม่เกิน ๓,๐๐๐ คน
- ข. สถานศึกษาขนาดกลาง มีนักศึกษาดังแต่ ๓,๐๐๑ ถึง ๑๒,๐๐๐ คน
- ค. สถานศึกษาขนาดใหญ่ มีนักศึกษาดังแต่ ๑๒,๐๐๑ คนขึ้นไป

ยกเว้นกรุงเทพมหานคร ให้แบ่งขนาดสถานศึกษาดังนี้

- ก. สถานศึกษาขนาดเล็ก มีนักศึกษาไม่เกิน ๕,๐๐๐ คน
- ข. สถานศึกษาขนาดกลาง มีนักศึกษาดังแต่ ๕,๐๐๑ ถึง ๑๕,๐๐๐ คน
- ค. สถานศึกษาขนาดใหญ่ มีนักศึกษาดังแต่ ๑๕,๐๐๑ คนขึ้นไป

๑.๑.๘ นักศึกษาพิการ มี ๕ รางวัล ให้แก่นักศึกษาระดับอุดมศึกษา
ในภาพรวมระดับประเทศ จำนวน ๕ รางวัล

- ๓ -

๑.๒ รางวัลประเภทสถานศึกษา

๑.๒.๑ ระดับก่อนประถมศึกษา มี ๓๙ รางวัล ให้แก่สถานศึกษาหรือหน่วยจัดการศึกษาระดับก่อนประถมศึกษาใน ส่วนกลาง (กลุ่มกรุงเทพมหานคร) และส่วนภูมิภาค (กลุ่มจังหวัด) กลุ่มละ ๓ รางวัล ตามขนาดสถานศึกษา ดังนี้

ส่วนกลาง (กลุ่มกรุงเทพมหานคร)

- ก. สถานศึกษาขนาดเล็ก มีนักเรียนไม่เกิน ๑๕๐ คน
- ข. สถานศึกษาขนาดกลาง มีนักเรียนตั้งแต่ ๑๕๑ ถึง ๓๐๐ คน
- ค. สถานศึกษาขนาดใหญ่ มีนักเรียนตั้งแต่ ๓๐๑ คนขึ้นไป

ส่วนภูมิภาค (๑๒ กลุ่มจังหวัด)

- ก. สถานศึกษาขนาดเล็ก มีนักเรียนไม่เกิน ๑๒๐ คน
- ข. สถานศึกษาขนาดกลาง มีนักเรียนตั้งแต่ ๑๒๑ ถึง ๒๘๐ คน
- ค. สถานศึกษาขนาดใหญ่ มีนักเรียนตั้งแต่ ๒๘๑ คนขึ้นไป

ทั้งนี้ ให้นับเฉพาะจำนวนเด็กที่อยู่ในระดับก่อนประถมศึกษาเท่านั้น

๑.๒.๒ ระดับประถมศึกษา มี ๓๙ รางวัล ให้แก่สถานศึกษาระดับประถมศึกษาใน ส่วนกลาง (กลุ่มกรุงเทพมหานคร) และส่วนภูมิภาค (กลุ่มจังหวัด) กลุ่มละ ๓ รางวัล ตามขนาดสถานศึกษา ดังนี้

ส่วนกลาง (กลุ่มกรุงเทพมหานคร)

- ก. สถานศึกษาขนาดเล็ก มีนักเรียนไม่เกิน ๓๖๐ คน
- ข. สถานศึกษาขนาดกลาง มีนักเรียนตั้งแต่ ๓๖๑ ถึง ๗๒๐ คน
- ค. สถานศึกษาขนาดใหญ่ มีนักเรียนตั้งแต่ ๗๒๑ คนขึ้นไป

ส่วนภูมิภาค (๑๒ กลุ่มจังหวัด)

- ก. สถานศึกษาขนาดเล็ก มีนักเรียนไม่เกิน ๑๒๐ คน
- ข. สถานศึกษาขนาดกลาง มีนักเรียนตั้งแต่ ๑๒๑ ถึง ๒๘๐ คน
- ค. สถานศึกษาขนาดใหญ่ มีนักเรียนตั้งแต่ ๒๘๑ คนขึ้นไป

ทั้งนี้ จำนวนนักเรียนให้นับเฉพาะนักเรียนที่เรียนในระดับประถมศึกษาปีที่ ๑ - ๖ (ไม่นับระดับก่อนประถมศึกษา)

๑.๒.๓ ระดับมัธยมศึกษา มี ๓๙ รางวัล ให้แก่สถานศึกษาระดับมัธยมศึกษาใน ส่วนกลาง (กลุ่มกรุงเทพมหานคร) และส่วนภูมิภาค (กลุ่มจังหวัด) กลุ่มละ ๓ รางวัล ตามขนาดสถานศึกษา ดังนี้

- ก. สถานศึกษาขนาดเล็ก มีนักเรียนไม่เกิน ๕๐๐ คน
- ข. สถานศึกษาขนาดกลาง มีนักเรียนตั้งแต่ ๕๐๑ ถึง ๑,๕๐๐ คน
- ค. สถานศึกษาขนาดใหญ่ มีนักเรียนตั้งแต่ ๑,๕๐๑ คนขึ้นไป

ทั้งนี้ จำนวนนักเรียนให้นับรวมนักเรียนทั้งระดับมัธยมศึกษาตอนต้นและมัธยมศึกษาตอนปลาย

อนึ่ง การแบ่งกลุ่มจังหวัดในการประเมินรางวัลพระราชทานระดับการศึกษาขั้นพื้นฐาน จำนวน ๑๓ กลุ่ม อาศัยหลักการแบ่งตามเขตการศึกษาเดิม

- ๔ -

๑.๒.๔ ระดับอาชีวศึกษา มี ๓๙ รางวัล ให้แก่สถานศึกษาระดับอาชีวศึกษาในส่วนกลาง (กลุ่มกรุงเทพมหานคร) และส่วนภูมิภาค (กลุ่มจังหวัด) กลุ่มละ ๓ รางวัล ตามขนาดสถานศึกษา ดังนี้

- ก. สถานศึกษาขนาดเล็ก มีนักเรียน นักศึกษาไม่เกิน ๑,๐๐๐ คน
- ข. สถานศึกษาขนาดกลาง มีนักเรียน นักศึกษาตั้งแต่ ๑,๐๐๑ ถึง ๒,๐๐๐ คน
- ค. สถานศึกษาขนาดใหญ่ มีนักเรียน นักศึกษาตั้งแต่ ๒,๐๐๑ คนขึ้นไป

๑.๒.๕ การศึกษาวิชาชีพ มี ๕ รางวัล ให้แก่สถานศึกษาที่เปิดสอนการศึกษาวิชาชีพใน ๕ ภูมิภาค ๆ ละ ๑ รางวัล

๑.๒.๖ เงื่อนไขการขอรับรางวัลพระราชทานของสถานศึกษา

๑.๒.๖.๑ สถานศึกษาตามข้อ ๑.๒.๑, ๑.๒.๒ และ ๑.๒.๓ ที่เข้ารับการคัดเลือกเพื่อรับรางวัลพระราชทานทุกระดับ ต้องจัดการศึกษาตามหลักสูตรในระดับที่ส่งเข้ารับการประเมินครบทุกชั้นปีในระดับนั้นมาแล้วไม่น้อยกว่า ๑ ปี

๑.๒.๖.๒ สถานศึกษาตามข้อ ๑.๒.๔ และ ๑.๒.๕ ที่เข้ารับการคัดเลือกเพื่อรับรางวัลพระราชทานทุกระดับ ต้องจัดการศึกษาครบถ้วนตลอดหลักสูตรมาแล้วไม่น้อยกว่า ๑ ปี

ข้อ ๒ ให้แบ่งรางวัลออกเป็น ดังนี้

๒.๑ ประเภทนักเรียน นักศึกษา

๒.๑.๑ นักเรียน นักศึกษา ที่ได้รับการคัดเลือกให้ผ่านเกณฑ์ เป็นลำดับที่ ๑ จะได้รับพระราชทานเกียรติบัตร เข็มเชิดชูเกียรติ และเงินรางวัล ดังนี้

- ก. ระดับประถมศึกษา ได้รับ ๒๐,๐๐๐ บาท
- ข. ระดับมัธยมศึกษาตอนต้น ได้รับ ๒๐,๐๐๐ บาท
- ค. ระดับมัธยมศึกษาตอนปลาย ได้รับ ๒๐,๐๐๐ บาท
- ง. การศึกษาวิชาชีพ ได้รับ ๒๐,๐๐๐ บาท
- จ. ระดับประกาศนียบัตรวิชาชีพ (ปวช.) ได้รับ ๒๐,๐๐๐ บาท
- ฉ. ระดับประกาศนียบัตรวิชาชีพชั้นสูง (ปวส.) และระดับอนุปริญญา

ได้รับ ๒๕,๐๐๐ บาท

ข. ระดับอุดมศึกษา ได้รับ ๓๐,๐๐๐ บาท

๒.๑.๒ นักเรียน นักศึกษา ที่ได้รับการคัดเลือกให้ผ่านเกณฑ์ในลำดับที่ ๒ และ ๓ ของทุกระดับและทุกขนาดของสถานศึกษา จะได้รับเกียรติบัตรชมเชยจากคณะกรรมการอำนวยการระดับกระทรวงศึกษาธิการ

๒.๑.๓ นักเรียน นักศึกษา ที่ได้รับการคัดเลือกและมีผลการประเมินผ่านเกณฑ์ที่กำหนด จะได้รับเกียรติบัตรจากคณะกรรมการดำเนินงานของแต่ละหน่วยงานหลัก

๒.๒ ประเภทสถานศึกษา

๒.๒.๑ สถานศึกษาทุกระดับการศึกษาและทุกขนาดที่ได้รับการคัดเลือกให้ผ่านเกณฑ์ เป็นลำดับที่ ๑ จะได้รับพระราชทานเกียรติบัตร และเงินรางวัล ๔๐,๐๐๐ บาท

- ๕ -

๒.๒.๒ สถานศึกษาที่ได้รับการคัดเลือกให้ผ่านเกณฑ์ในลำดับที่ ๒ และ ๓
ทุกระดับ และทุกขนาดของสถานศึกษา จะได้รับเกียรติบัตรชมเชยจากคณะกรรมการอำนวยการ
ระดับกระทรวงศึกษาธิการ

๒.๒.๓ สถานศึกษาที่ได้รับการคัดเลือก และมีผลการประเมินผ่านเกณฑ์
ที่กำหนด จะได้รับเกียรติบัตรจากคณะกรรมการดำเนินงานของแต่ละหน่วยงานหลัก

**ข้อ ๓ นักเรียน นักศึกษา ที่มีสิทธิเข้ารับการประเมินและคัดเลือกเพื่อรับรางวัล
พระราชทานต้องมีคุณสมบัติ ดังนี้**

๓.๑ สถานภาพทางการศึกษา

๓.๑.๑ นักเรียน นักศึกษา ที่กำลังศึกษาอยู่ในสถานศึกษา

ระดับประถมศึกษา เป็นนักเรียนที่กำลังเรียนอยู่ในชั้นประถมศึกษา

ปีที่ ๔ - ๕ - ๖

ระดับมัธยมศึกษาตอนต้น เป็นนักเรียนที่กำลังเรียนอยู่ในชั้นมัธยมศึกษา

ปีที่ ๒ - ๓

ระดับมัธยมศึกษาตอนปลาย เป็นนักเรียนที่กำลังเรียนอยู่ในชั้นมัธยมศึกษา

ปีที่ ๕ - ๖

ระดับประกาศนียบัตรวิชาชีพ (ปวช.) เป็นนักเรียนที่กำลังเรียนอยู่ใน

ชั้นประกาศนียบัตรวิชาชีพ (ปวช.) ชั้นปีที่ ๒ - ๓

ระดับประกาศนียบัตรวิชาชีพชั้นสูง (ปวส.) เป็นนักศึกษาที่กำลังศึกษา

อยู่ในชั้นประกาศนียบัตรวิชาชีพชั้นสูง (ปวส.) ชั้นปีที่ ๒

ระดับอุดมศึกษา เป็นนักศึกษาที่กำลังศึกษาอยู่ระดับอนุปริญญา

หรือปริญญาตรี ชั้นปีที่ ๒ ขึ้นไป

ทั้งนี้ นักเรียน นักศึกษา ที่กำลังศึกษาอยู่ในระดับนั้น ๆ ต้องได้เข้าศึกษาในระดับดังกล่าว
ของสถานศึกษาที่ส่งเข้ารับการประเมินเป็นระยะเวลาไม่น้อยกว่า ๑ ปี หรือ ๒ ภาคเรียน และไม่เคยได้รับ
รางวัลพระราชทานระดับนั้นมาก่อน

๓.๑.๒ นักศึกษาที่กำลังศึกษาอยู่ในสถานศึกษาวิชาชีพ หรือนักศึกษา
ที่จบการศึกษาวิชาชีพในปีการศึกษาที่มีการประเมิน ทั้งนี้ สถานศึกษาวิชาชีพจะต้องจัดการศึกษา
ตามหลักสูตรวิชาชีพระยะสั้นของกระทรวงศึกษาธิการ หรือหลักสูตรที่กระทรวงศึกษาธิการอนุมัติ
และให้หมายความรวมถึงหลักสูตรวิชาชีพระยะสั้นของสำนักงานส่งเสริมการศึกษานอกระบบและการศึกษา
ตามอัธยาศัย โดยมีเวลาเรียนไม่น้อยกว่า ๑๐๐ ชั่วโมง

๓.๒ ผลการเรียน ผลงาน

๓.๒.๑ นักเรียน นักศึกษา ที่กำลังศึกษาอยู่ในระดับประถมศึกษา
ระดับมัธยมศึกษาตอนต้น ระดับมัธยมศึกษาตอนปลาย ระดับอาชีวศึกษา และระดับอุดมศึกษา ต้องมีระดับ
ผลการเรียนเฉลี่ยสะสมไม่ต่ำกว่า ๒.๗๕

๓.๒.๒ นักศึกษาฝึกการ ที่กำลังศึกษาอยู่ในระดับอุดมศึกษา ต้องมีระดับ
ผลการเรียนเฉลี่ยสะสมไม่ต่ำกว่า ๒.๕๐

๓.๒.๓ นักศึกษาในสถานศึกษาวิชาชีพ ที่กำลังศึกษาอยู่ในสถานศึกษา
วิชาชีพหรือนักศึกษาที่จบการศึกษาวิชาชีพในปีการศึกษาที่มีการประเมินต้องเป็นนักศึกษามีผลงานดีเด่น

- ๖ -

๓.๓ คุณลักษณะพื้นฐาน

๓.๓.๑ การประเมินนักเรียนระดับประถมศึกษา มัธยมศึกษาตอนต้น และมัธยมศึกษาตอนปลาย นักเรียนต้องมีคุณลักษณะพื้นฐานในด้านผลสัมฤทธิ์ทางวิชาการ การมีทักษะการจัดการและการทำงาน และคุณลักษณะที่พึงประสงค์

๓.๓.๒ การประเมินนักเรียน นักศึกษา ระดับประกาศนียบัตรวิชาชีพ (ปวช.) ระดับประกาศนียบัตรวิชาชีพชั้นสูง (ปวส.) การศึกษาวิชาชีพ และระดับอุดมศึกษา นักเรียน นักศึกษา ต้องมีคุณลักษณะพื้นฐาน ดังนี้

๑) การศึกษาเล่าเรียน ต้องเป็นผู้มีความรู้และทักษะพื้นฐานตามระดับการศึกษา มีความสามารถในการคิดและแก้ปัญหา และมีความขยันหมั่นเพียร ใฝ่รู้ใฝ่เรียน

๒) การมีทักษะในการจัดการและการทำงาน ต้องเป็นผู้สามารถตัดสินใจ สร้างงานและวางระบบการทำงาน สามารถทำงานเป็นกลุ่มและทำงานร่วมกับผู้อื่นได้ และสามารถนำทรัพยากร ข้อมูล สารสนเทศและเทคโนโลยีมาใช้ในการทำงานอย่างมีประสิทธิภาพ

๓) สุขภาพอนามัย ต้องเป็นผู้มีสุขภาพร่างกายแข็งแรง สมบูรณ์ตามวัย และมีบุคลิกภาพที่ดี มีสุขภาพจิตดี และมีสุนทรีย์ที่ดี เป็นผู้ห่างไกลและปลอดจากสิ่งเสพติด

๔) ความประพฤติ มีคุณธรรม จริยธรรม ต้องเป็นพลเมืองดี มีความซื่อสัตย์ มีระเบียบวินัย รับผิดชอบ กตัญญู เสียสละ เอื้อเฟื้อเผื่อแผ่ รู้จักประหยัด อดออม ใช้สิ่งของอย่างคุ้มค่า มีความเป็นประชาธิปไตย มีภาวะผู้นำ และจงรักภักดีต่อสถาบันชาติ ศาสนา พระมหากษัตริย์

๕) การอนุรักษ์ศิลปวัฒนธรรมและสิ่งแวดล้อม ต้องเป็นผู้ใช้ภาษาไทยได้อย่างถูกต้องและเหมาะสมตามหลักภาษาไทย มีความภาคภูมิใจในความเป็นไทย และมีจิตสำนึกในการอนุรักษ์และใช้ทรัพยากรธรรมชาติ พลังงาน และสิ่งแวดล้อมที่มีอยู่ให้ยั่งยืน

๓.๔ กิจกรรมและผลงานดีเด่น

๓.๔.๑ การประเมินนักเรียนระดับประถมศึกษา มัธยมศึกษาตอนต้น และมัธยมศึกษาตอนปลาย นักเรียนต้องมีการปฏิบัติกิจกรรมดีเด่น และหรือมีผลงานดีเด่นที่แสดงถึงคุณประโยชน์ คุณภาพ ความคิดริเริ่มสร้างสรรค์ และการเผยแพร่ผลงาน

๓.๔.๒ การประเมินนักเรียน นักศึกษา ระดับประกาศนียบัตรวิชาชีพ (ปวช.) ระดับประกาศนียบัตรวิชาชีพชั้นสูง (ปวส.) การศึกษาวิชาชีพ และระดับอุดมศึกษา นักเรียน นักศึกษา ต้องมีการปฏิบัติกิจกรรมดีเด่น และหรือมีผลงานดีเด่นที่แสดงถึงคุณประโยชน์ต่อสังคมของตน ท้องถิ่น หรือชุมชนในวงกว้าง เป็นกิจกรรมหรือผลงานที่มีคุณภาพ และแสดงออกถึงคุณธรรมความดีงาม และสร้างสรรค์

ข้อ ๔ สถานศึกษาที่มีสิทธิเข้ารับการประเมินและคัดเลือกเพื่อรับรางวัลพระราชทานต้องมีคุณสมบัติ ดังนี้

๔.๑ สถานศึกษาระดับก่อนประถมศึกษา หมายถึง สถานศึกษาหรือหน่วยงานที่จัดการศึกษาให้แก่เด็กอายุ ๓ - ๖ ปี ก่อนเข้าเรียนชั้นประถมศึกษาปีที่ ๑ โดยจัดประสบการณ์ตามหลักสูตรกระทรวงศึกษาธิการ หรือที่สอดคล้องกับหลักสูตรของกระทรวงศึกษาธิการ ที่ต้องจัดการศึกษาได้มาตรฐาน และมีคุณภาพในด้านต่อไปนี้

- ๗ -

- ๔.๑.๑ คุณภาพของเด็ก
- ๔.๑.๒ การบริหารหลักสูตรและงานวิชาการ
- ๔.๑.๓ การบริหารและการจัดการศึกษา
- ๔.๑.๔ การจัดประสบการณ์การเรียนรู้ที่เน้นเด็กเป็นสำคัญ

๔.๒ สถานศึกษาระดับประถมศึกษา ระดับมัธยมศึกษา หมายถึง สถานศึกษาที่เปิดสอนระดับประถมศึกษา ระดับมัธยมศึกษา ตามหลักสูตรการศึกษาขั้นพื้นฐาน ที่ต้องจัดการศึกษาได้มาตรฐานและมีคุณภาพในด้านต่อไปนี้

- ๔.๒.๑ คุณภาพนักเรียน
- ๔.๒.๒ การบริหารหลักสูตรและงานวิชาการ
- ๔.๒.๓ การบริหารและการจัดการศึกษา
- ๔.๒.๔ การจัดการเรียนรู้ที่เน้นผู้เรียนเป็นสำคัญ
- ๔.๒.๕ ความดีเด่นของสถานศึกษา

๔.๓ สถานศึกษาระดับอาชีวศึกษา หมายถึง สถานศึกษาที่จัดการศึกษาตามหลักสูตรประกาศนียบัตรวิชาชีพ (ปวช.) และหรือประกาศนียบัตรวิชาชีพชั้นสูง (ปวส.) ที่ต้องจัดการศึกษาได้มาตรฐานและมีคุณภาพในด้านต่อไปนี้

- ๔.๓.๑ คุณภาพนักเรียน นักศึกษา
- ๔.๓.๒ การบริหารหลักสูตรและงานวิชาการ
- ๔.๓.๓ การบริหารการจัดการ
- ๔.๓.๔ ความสัมพันธ์ระหว่างสถานศึกษากับผู้ประกอบการและชุมชน
- ๔.๓.๕ บุคลากรและการบริหารงานบุคลากร
- ๔.๓.๖ ความดีเด่นของสถานศึกษา

๔.๔ สถานศึกษาวิชาชีพ หมายถึง สถานศึกษาหรือหน่วยงานที่จัดการศึกษาตามหลักสูตรวิชาชีพพระยาศรีของกระทรวงศึกษาธิการ หรือหลักสูตรที่กระทรวงศึกษาธิการอนุมัติ และให้หมายความรวมถึงหลักสูตรวิชาชีพพระยาศรีของสำนักงานส่งเสริมการศึกษานอกระบบและการศึกษาตามอัธยาศัยทั้งของรัฐและของเอกชน และมีเวลาเรียนไม่น้อยกว่า ๑๐๐ ชั่วโมง ที่ต้องจัดการศึกษาได้มาตรฐานและมีคุณภาพในด้านต่อไปนี้

- ๔.๔.๑ คุณภาพนักศึกษา
- ๔.๔.๒ การบริหารหลักสูตรและงานวิชาการ
- ๔.๔.๓ การบริหารการจัดการ
- ๔.๔.๔ ความสัมพันธ์ระหว่างสถานศึกษากับชุมชน
- ๔.๔.๕ บุคลากรและการบริหารงานบุคลากร
- ๔.๔.๖ ความดีเด่นของสถานศึกษา

๔.๕ เงื่อนไขของสถานศึกษาที่เปิดสอนทั้งระดับก่อนประถมศึกษา ระดับประถมศึกษา และระดับมัธยมศึกษา และเคยได้รับรางวัลพระราชทานในปีการศึกษาที่ผ่านมาในระดับใดระดับหนึ่ง จะมีสิทธิส่งเข้ารับการประเมินและคัดเลือกระดับอื่นได้อีกเมื่อสถานศึกษานั้นมีการบริหารจัดการศึกษา พื้นที่ อาคารสถานที่ บุคลากร ครุภัณฑ์ ทั้งระดับก่อนประถมศึกษา ระดับประถมศึกษา และระดับมัธยมศึกษาแยกจากกัน (อาจอยู่ในบริเวณเดียวกันแต่อาคารสถานที่แยกจากกัน)

- ๘ -

ข้อ ๕ เกณฑ์การตัดสินให้ได้รับรางวัลพระราชทาน และรางวัลชมเชย ให้พิจารณา ดังนี้

๕.๑ ประเภทนักเรียน นักศึกษา

๕.๑.๑ นักเรียน นักศึกษาที่มีสิทธิได้รับการคัดเลือก ต้องมีคุณสมบัติ
ตามข้อ ๓.๑, ๓.๒, ๓.๓ และ ๓.๔

๕.๑.๒ นักเรียน นักศึกษาที่ได้รับรางวัลพระราชทาน ต้องผ่านเกณฑ์ต่อไปนี้

๕.๑.๒.๑ ได้คะแนนการประเมินคุณลักษณะพื้นฐานเฉลี่ยแต่ละข้อ
ไม่ต่ำกว่า ๒.๐๐ และได้คะแนนเฉลี่ยรวมไม่ต่ำกว่า ๓.๐๐

๕.๑.๒.๒ ได้คะแนนกิจกรรม/ผลงานดีเด่นเฉลี่ยแต่ละข้อ
ไม่ต่ำกว่า ๒.๐๐ และได้คะแนนเฉลี่ยรวมไม่ต่ำกว่า ๓.๐๐

๕.๑.๒.๓ ได้คะแนนเฉลี่ยรวมของคุณลักษณะพื้นฐานกับคะแนน
กิจกรรม/ผลงานดีเด่น ไม่ต่ำกว่า ๓.๕๐

๕.๑.๒.๔ ได้คะแนนเฉลี่ยรวมจากกรรมการทุกคนสูงสุด และได้รับ
คะแนนเฉลี่ยรวมสูงสุดจากกรรมการแต่ละคนเกินกว่ากึ่งหนึ่งของจำนวนกรรมการที่ทำการประเมิน

กรณีผลการประเมินไม่เป็นไปตามข้อ ๕.๑.๒.๔ ให้ประธานคณะกรรมการประเมินในระดับ
นั้นเป็นผู้พิจารณาตัดสินแล้วรายงานให้คณะกรรมการในระดับเหนือขึ้นไปพิจารณา

๕.๑.๓ นักเรียน นักศึกษาที่มีสิทธิรับรางวัลชมเชย (ลำดับที่ ๒ และ ๓)
ต้องผ่านเกณฑ์ต่อไปนี้

๕.๑.๓.๑ ได้คะแนนการประเมินคุณลักษณะพื้นฐานเฉลี่ยแต่ละข้อ
ไม่ต่ำกว่า ๒.๐๐ และได้คะแนนเฉลี่ยรวมไม่ต่ำกว่า ๓.๐๐

๕.๑.๓.๒ ได้คะแนนกิจกรรม/ผลงานดีเด่นเฉลี่ยแต่ละข้อ
ไม่ต่ำกว่า ๒.๐๐ และได้คะแนนเฉลี่ยรวมไม่ต่ำกว่า ๓.๐๐

๕.๒ ประเภทสถานศึกษา

๕.๒.๑ สถานศึกษาที่มีสิทธิได้รับการคัดเลือกต้องมีคุณสมบัติตาม ข้อ ๔

๕.๒.๒ สถานศึกษาที่จะได้รับรางวัลพระราชทานต้องผ่านเกณฑ์ต่อไปนี้

๕.๒.๒.๑ ได้ค่าเฉลี่ยของคะแนนการจัดการศึกษา
ตามแบบประเมินสถานศึกษาแต่ละด้านไม่ต่ำกว่า ๒.๐๐

๕.๒.๒.๒ ได้ค่าเฉลี่ยของคะแนนรวมการจัดการศึกษาทุกด้าน
ตามแบบประเมินสถานศึกษาไม่ต่ำกว่า ๓.๕๐

๕.๒.๒.๓ ได้คะแนนเฉลี่ยรวมจากกรรมการทุกคนสูงสุด
และได้รับคะแนนเฉลี่ยรวมสูงสุดจากกรรมการแต่ละคนเกินกว่ากึ่งหนึ่งของจำนวนกรรมการที่ทำการประเมิน

กรณีผลการประเมินไม่เป็นไปตามข้อ ๕.๒.๒.๓ ให้ประธานคณะกรรมการประเมินในระดับนั้น
เป็นผู้พิจารณาตัดสินแล้วรายงานให้คณะกรรมการในระดับเหนือขึ้นไปพิจารณา

๕.๒.๓ สถานศึกษาที่ได้รับรางวัลชมเชย (ลำดับที่ ๒ และ ๓) ต้องผ่านเกณฑ์
ต่อไปนี้

๕.๒.๓.๑ ได้ค่าเฉลี่ยของคะแนนการจัดการศึกษา ตามแบบประเมิน
สถานศึกษาแต่ละด้านไม่ต่ำกว่า ๒.๐๐

๕.๒.๓.๒ ได้ค่าเฉลี่ยของคะแนนรวมการจัดการศึกษาทุกด้าน
ตามแบบประเมินสถานศึกษาไม่ต่ำกว่า ๓.๐๐

- ๙ -

**ข้อ ๖ ขั้นตอนและกำหนดการคัดเลือกนักเรียน นักศึกษา และสถานศึกษา
เพื่อรับรางวัลพระราชทานให้ดำเนินการ ดังนี้**

ให้คณะกรรมการดำเนินงานคัดเลือกนักเรียน นักศึกษา และสถานศึกษาของทุกส่วนราชการ ดำเนินการคัดเลือกนักเรียน นักศึกษา และสถานศึกษา เพื่อรับรางวัลพระราชทานประจำปีการศึกษา ในทุกระดับที่รับผิดชอบ โดยจัดทำกำหนดการการคัดเลือกในทุกขั้นตอนพร้อมทั้งดำเนินการคัดเลือกนักเรียน นักศึกษา และสถานศึกษาในทุกประเภท ทุกระดับและทุกขนาดให้แล้วเสร็จภายในเดือนมกราคม พร้อมทั้งพิจารณาตรวจสอบและรายงานผลการคัดเลือกนักเรียน นักศึกษา และสถานศึกษา ในส่วนความรับผิดชอบ และส่งผลการคัดเลือกให้คณะกรรมการอำนวยการฯ ภายในเดือนกุมภาพันธ์ของทุกปี

คณะกรรมการอำนวยการฯ พิจารณาดัดสินผลการคัดเลือกนักเรียน นักศึกษา และสถานศึกษา เพื่อรับรางวัลพระราชทานประจำปีการศึกษา แล้วเสนอผลการตัดสินการคัดเลือกต่อกระทรวงศึกษาธิการ เพื่ออนุมัติผลและนำความกราบบังคมทูลต่อไป

**ข้อ ๗ การแจ้งผลการคัดเลือก และการเตรียมการเพื่อรับรางวัลพระราชทาน
ให้ดำเนินการ ดังนี้**

๗.๑ ให้สำนักงานปลัดกระทรวงศึกษาธิการจัดทำประกาศผลการคัดเลือก แจ้งผลการคัดเลือก และเตรียมการเพื่อรับรางวัลพระราชทานเกี่ยวกับเกียรติบัตร และเข็มเชิดชูเกียรติ

๗.๒ ให้สำนักงานปลัดกระทรวงศึกษาธิการ เตรียมการ และประสานงาน เพื่อรับรางวัลพระราชทานเกี่ยวกับกำหนดการรับรางวัลพระราชทาน และจัดตั้งงบประมาณเงินรางวัล

ข้อ ๘ การรับเกียรติบัตรให้ดำเนินการ ดังนี้

๘.๑ ให้สำนักงานปลัดกระทรวงศึกษาธิการ มอบเกียรติบัตรชมเชยจากกระทรวง ศึกษาธิการ ให้กับนักเรียน นักศึกษา และสถานศึกษาทุกระดับที่ได้ลำดับที่ ๒ และ ๓ ของระดับกลุ่มจังหวัด และระดับภาค

๘.๒ ให้คณะกรรมการดำเนินงานแต่ละส่วนราชการ มอบเกียรติบัตรให้กับนักเรียน นักศึกษา และสถานศึกษาทุกระดับที่ผ่านเกณฑ์การประเมิน

ประกาศ ณ วันที่ ๒๐ กันยายน พ.ศ. ๒๕๖๒

(นายการุณ สกุลประดิษฐ์)
ปลัดกระทรวงศึกษาธิการ



**ระเบียบกระทรวงศึกษาธิการว่าด้วย
รางวัลพระราชทานแก่นักเรียน นักศึกษา
และสถานศึกษา พ.ศ. 2562**



ระเบียบกระทรวงศึกษาธิการ
ว่าด้วยรางวัลพระราชทานแก่นักเรียน นักศึกษา และสถานศึกษา
พ.ศ. ๒๕๖๒

โดยที่รางวัลพระราชทานแก่นักเรียน นักศึกษา และสถานศึกษา ได้จัดขึ้นเพื่อสนองพระราชปณิธานของพระบาทสมเด็จพระบรมชนกาธิเบศร มหาภูมิพลอดุลยเดชมหาราช บรมนาถบพิตร ซึ่งได้มีกระแสพระราชดำรัสแก่รัฐมนตรีว่าการกระทรวงศึกษาธิการ (หม่อมหลวงปิ่น มาลากุล) เมื่อปี พ.ศ. ๒๕๐๖ ว่ากระทรวงศึกษาธิการควรพิจารณาจัดรางวัลแก่นักเรียน ซึ่งเรียนดี ประพฤติดี และโรงเรียนที่จัดการศึกษาดี กระทรวงศึกษาธิการสำนักในพระมหากรุณาธิคุณ เป็นล้นเกล้าฯ จึงได้ดำเนินการสนองพระราชปณิธานและได้วางระเบียบกระทรวงศึกษาธิการว่าด้วยรางวัลพระราชทานแก่นักเรียน นักศึกษา และสถานศึกษาเพื่อถือปฏิบัตินับตั้งแต่ปี พ.ศ. ๒๕๐๗ เป็นต้นมา และได้มีการแก้ไขปรับปรุงระเบียบกระทรวงศึกษาธิการว่าด้วยรางวัลพระราชทานแก่นักเรียน นักศึกษา และสถานศึกษาเรื่อยมา เพื่อให้ระเบียบเหมาะสม สอดคล้องกับสภาพการณ์ปัจจุบัน กระทรวงศึกษาธิการจึงวางระเบียบไว้ ดังต่อไปนี้

ข้อ ๑ ระเบียบนี้เรียกว่า “ระเบียบกระทรวงศึกษาธิการว่าด้วยรางวัลพระราชทานแก่นักเรียน นักศึกษา และสถานศึกษา พ.ศ. ๒๕๖๒”

ข้อ ๒ ให้ใช้ระเบียบนี้ตั้งแต่ปีการศึกษา ๒๕๖๒ เป็นต้นไป

ข้อ ๓ ให้ยกเลิก

(๑) ระเบียบกระทรวงศึกษาธิการว่าด้วยรางวัลพระราชทานแก่นักเรียน นักศึกษา และสถานศึกษา พ.ศ. ๒๕๕๕

(๒) ระเบียบกระทรวงศึกษาธิการว่าด้วยรางวัลพระราชทานแก่นักเรียน นักศึกษา และสถานศึกษา (ฉบับที่ ๒) พ.ศ. ๒๕๕๖

บรรดาระเบียบ ข้อบังคับ ประกาศหรือคำสั่งอื่นใดในส่วนที่กำหนดไว้แล้วในระเบียบนี้ หรือซึ่งขัดหรือแย้งกับระเบียบนี้ให้ใช้ระเบียบนี้แทน

ข้อ ๔ ในระเบียบนี้

“นักเรียน” หมายถึง ผู้เรียนในระดับประถมศึกษา มัธยมศึกษา และประกาศนียบัตรวิชาชีพ (ปวช.)

“นักศึกษา” หมายถึง ผู้เรียนในระดับประกาศนียบัตรวิชาชีพชั้นสูง (ปวส.) ระดับอุดมศึกษา ในสถานศึกษาที่จัดการศึกษาตามหลักสูตรกระทรวงศึกษาธิการ หรือหลักสูตรกระทรวงการอุดมศึกษา วิทยาศาสตร์ วิจัยและนวัตกรรม และผู้เรียนหลักสูตรวิชาชีพระยะสั้นในสถานศึกษาวิชาชีพ

“นักศึกษาพิการ” หมายถึง ผู้เรียนซึ่งมีข้อจำกัดในการปฏิบัติกิจกรรมในชีวิตประจำวัน หรือเข้าไปมีส่วนร่วมทางสังคม เนื่องจากมีความบกพร่องทางการเห็น การได้ยิน การเคลื่อนไหว การสื่อสาร จิตใจ อารมณ์ พฤติกรรม สติปัญญา การเรียนรู้ หรือความบกพร่องอื่นใด ประกอบกับมีอุปสรรคในด้านต่าง ๆ และมีความต้องการจำเป็นพิเศษทางการศึกษาที่จะต้องได้รับความช่วยเหลือด้านหนึ่งด้านใดเพื่อให้สามารถปฏิบัติกิจกรรมในชีวิตประจำวัน หรือเข้าไปมีส่วนร่วมทางสังคมได้อย่างบุคคลทั่วไป ทั้งนี้ ตามประเภทและหลักเกณฑ์ที่รัฐมนตรีว่าการกระทรวงศึกษาธิการประกาศกำหนด และจะต้องมีบัตรประจำตัวคนพิการ ตามกฎหมายว่าด้วยการส่งเสริมและพัฒนาคุณภาพชีวิตคนพิการ หรือกฎหมายที่เกี่ยวข้อง

- ๒ -

“สถานศึกษาระดับก่อนประถมศึกษา” หมายถึง สถานศึกษาหรือหน่วยงานที่จัดการศึกษาให้แก่เด็กอายุ ๓ - ๖ ปี ก่อนเข้าเรียนชั้นประถมศึกษาปีที่ ๑ โดยจัดประสบการณ์ตามหลักสูตรกระทรวงศึกษาธิการหรือที่สอดคล้องกับหลักสูตรของกระทรวงศึกษาธิการ

“สถานศึกษาระดับประถมศึกษา” หมายถึง สถานศึกษาที่เปิดสอนระดับประถมศึกษาตามหลักสูตรการศึกษาขั้นพื้นฐาน

“สถานศึกษาระดับมัธยมศึกษา” หมายถึง สถานศึกษาที่เปิดสอนระดับมัธยมศึกษาตามหลักสูตรการศึกษาขั้นพื้นฐาน

“สถานศึกษาอาชีวศึกษา” หมายถึง สถานศึกษาที่จัดการศึกษาตามหลักสูตรประกาศนียบัตรวิชาชีพ (ปวช.) และหรือประกาศนียบัตรวิชาชีพชั้นสูง (ปวส.)

“สถานศึกษาวิชาชีพ” หมายถึง สถานศึกษาหรือหน่วยงานที่จัดการศึกษาตามหลักสูตรวิชาชีพระยะสั้นของกระทรวงศึกษาธิการ หรือหลักสูตรที่กระทรวงศึกษาธิการอนุมัติ และให้หมายรวมถึงหลักสูตรวิชาชีพระยะสั้นของสำนักงานส่งเสริมการศึกษานอกระบบและการศึกษาตามอัธยาศัยของรัฐและของเอกชน และมีเวลาเรียนไม่น้อยกว่า ๑๐๐ ชั่วโมง

“สถานศึกษาระดับอุดมศึกษา” หมายถึง สถานศึกษาที่จัดการศึกษาในระดับอนุปริญญาหรือปริญญา ตามหลักสูตรกระทรวงศึกษาธิการ หรือหลักสูตรกระทรวงการอุดมศึกษา วิทยาศาสตร์ วิจัยและนวัตกรรม

ข้อ ๕ ให้ปลัดกระทรวงศึกษาธิการรักษาการให้เป็นไปตามระเบียบนี้ และให้มีอำนาจตีความและวินิจฉัยปัญหาเกี่ยวกับการปฏิบัติตามระเบียบนี้

หมวด ๑

รางวัลพระราชทานแก่นักเรียน นักศึกษา

ข้อ ๖ ให้มีรางวัลพระราชทานแก่นักเรียน นักศึกษา ดังนี้

(๑) นักเรียนระดับประถมศึกษา ระดับมัธยมศึกษาตอนต้น ระดับมัธยมศึกษาตอนปลาย และระดับประกาศนียบัตรวิชาชีพ (ปวช.)

(๒) นักศึกษาระดับประกาศนียบัตรวิชาชีพชั้นสูง (ปวส.) ระดับอนุปริญญา ระดับปริญญา และหลักสูตรวิชาชีพระยะสั้น

(๓) นักศึกษาพิการระดับอุดมศึกษาเฉพาะในสถานศึกษาสังกัดสำนักงานปลัดกระทรวงการอุดมศึกษา วิทยาศาสตร์ วิจัยและนวัตกรรม

การแบ่งการประเมิน ประเภท ลักษณะ จำนวนรางวัลและอื่น ๆ ให้เป็นไปตามประกาศกระทรวงศึกษาธิการ

ข้อ ๗ ผู้มีสิทธิเข้ารับการประเมินและคัดเลือกเพื่อรับรางวัลพระราชทาน

(๑) นักเรียนที่กำลังศึกษาอยู่ในระดับประถมศึกษา ระดับมัธยมศึกษาตอนต้น ระดับมัธยมศึกษาตอนปลาย และระดับประกาศนียบัตรวิชาชีพ (ปวช.) และได้เข้าศึกษาในสถานศึกษาดังกล่าวเป็นระยะเวลาไม่น้อยกว่า ๑ ปี หรือ ๒ ภาคเรียน

(๒) นักศึกษาที่กำลังศึกษาอยู่ในหลักสูตรวิชาชีพระยะสั้น หรือที่จบการศึกษาตามหลักสูตรวิชาชีพระยะสั้น ในปีการศึกษาที่มีการประเมิน

(๓) นักศึกษาที่กำลังศึกษาอยู่ในระดับประกาศนียบัตรวิชาชีพชั้นสูง (ปวส.) และได้เข้าศึกษาในสถานศึกษาดังกล่าวเป็นระยะเวลาไม่น้อยกว่า ๑ ปี หรือ ๒ ภาคเรียน

- ๓ -

(๔) นักศึกษาที่กำลังศึกษาอยู่ในหลักสูตรอนุปริญญาหรือปริญญาตรี ในสถานศึกษาที่จัดการศึกษาตามหลักสูตรกระทรวงศึกษาธิการ หรือหลักสูตรกระทรวงการอุดมศึกษา วิทยาศาสตร์ วิจัยและนวัตกรรม และได้เข้าศึกษาในสถานศึกษาดังกล่าวเป็นระยะเวลาไม่น้อยกว่า ๑ ปีการศึกษา

(๕) นักศึกษาพิการที่กำลังศึกษาอยู่ในระดับอุดมศึกษา ในสถานศึกษาที่จัดการศึกษาตามหลักสูตรกระทรวงศึกษาธิการ หรือหลักสูตรกระทรวงการอุดมศึกษา วิทยาศาสตร์ วิจัยและนวัตกรรม และได้เข้าศึกษาในสถานศึกษาดังกล่าวเป็นระยะเวลาไม่น้อยกว่า ๑ ปีการศึกษา

ข้อ ๘ ในกรณีที่สถานศึกษาจัดการศึกษาหลายระดับ หลายประเภท ตั้งแต่ประถมศึกษา มัธยมศึกษา อาชีวศึกษา และหรืออุดมศึกษา ให้มีสิทธิส่งนักเรียน นักศึกษา เข้ารับการประเมินและคัดเลือกได้ทุกระดับ และทุกประเภท

หมวด ๒

รางวัลพระราชทานแก่สถานศึกษา

ข้อ ๙ ให้มีรางวัลพระราชทานแก่สถานศึกษาระดับก่อนประถมศึกษา ระดับประถมศึกษา ระดับมัธยมศึกษา สถานศึกษาอาชีวศึกษา และสถานศึกษาวิชาชีพ โดยแบ่งการประเมิน ประเภท ลักษณะ จำนวนรางวัลและอื่น ๆ ให้เป็นไปตามประกาศกระทรวงศึกษาธิการ

ข้อ ๑๐ สถานศึกษาที่มีสิทธิเข้ารับการประเมินและคัดเลือกเพื่อรับรางวัลพระราชทาน ต้องจัดการศึกษาได้มาตรฐานและมีคุณภาพในด้านวิชาการ การบริหารจัดการศึกษา และด้านอื่น ๆ ตามลักษณะเฉพาะ และประเภทของสถานศึกษานั้น ๆ ตามเกณฑ์ที่กำหนดในประกาศกระทรวงศึกษาธิการ

ข้อ ๑๑ ในกรณีที่สถานศึกษาได้จัดการศึกษาหลายระดับ ให้มีสิทธิส่งเข้ารับการประเมินและคัดเลือกได้เพียงระดับเดียว

ข้อ ๑๒ สถานศึกษาที่เข้ารับการประเมินและคัดเลือกจะต้องเป็นสถานศึกษาที่ไม่เคยได้รับรางวัลพระราชทาน หรือเคยได้รับรางวัลพระราชทาน แต่ต้องเว้นช่วงระยะเวลาไม่น้อยกว่า ๓ ปีการศึกษา จึงจะมีสิทธิส่งเข้ารับการประเมิน

ในกรณีที่สถานศึกษาได้รับรางวัลพระราชทาน ๓ ครั้ง ภายใน ๑๐ ปี ให้ได้รับโล่รางวัลพระราชทาน หลังจากนั้นให้เริ่มต้นนับจำนวนครั้งที่ได้รับรางวัลใหม่

หมวด ๓

การดำเนินการคัดเลือกนักเรียน นักศึกษา และสถานศึกษา

ข้อ ๑๓ ให้สำนักงานปลัดกระทรวงศึกษาธิการ รับผิดชอบอำนวยการคัดเลือกนักเรียน นักศึกษา และสถานศึกษาเพื่อรับรางวัลพระราชทาน

ให้สำนักงานคณะกรรมการการศึกษาขั้นพื้นฐาน รับผิดชอบดำเนินการคัดเลือกนักเรียน ระดับประถมศึกษา มัธยมศึกษาตอนต้น มัธยมศึกษาตอนปลาย และคัดเลือกศึกษาระดับก่อนประถมศึกษา ประถมศึกษา และมัธยมศึกษา

ให้สำนักงานคณะกรรมการการอาชีวศึกษา รับผิดชอบดำเนินการคัดเลือกนักเรียน ระดับประกาศนียบัตรวิชาชีพ (ปวช.) นักศึกษาระดับประกาศนียบัตรวิชาชีพชั้นสูง (ปวส.) นักศึกษาวิชาชีพ สถานศึกษาอาชีวศึกษา และสถานศึกษาวิชาชีพ

ให้สำนักงานปลัดกระทรวงการอุดมศึกษา วิทยาศาสตร์ วิจัยและนวัตกรรม รับผิดชอบดำเนินการคัดเลือกนักศึกษาระดับอนุปริญญาและระดับปริญญาตรี

เมื่อดำเนินการคัดเลือกแล้วเสร็จให้ทุกส่วนราชการส่งผลการคัดเลือกพร้อมเอกสารประกอบการคัดเลือกตามที่กำหนดในประกาศกระทรวงศึกษาธิการ เรื่อง หลักเกณฑ์และแนวทางการคัดเลือกนักเรียน

- ๔ -

นักศึกษา และสถานศึกษา เพื่อรับรางวัลพระราชทาน ไปยังคณะกรรมการอำนวยการ เพื่อตัดสินผลการคัดเลือกต่อไป

ข้อ ๑๔ ให้รัฐมนตรีว่าการกระทรวงศึกษาธิการแต่งตั้งคณะกรรมการอำนวยการคัดเลือกนักเรียน นักศึกษา และสถานศึกษาเพื่อรับรางวัลพระราชทาน ประกอบด้วย ปลัดกระทรวงศึกษาธิการ เป็นประธาน ปลัดกระทรวงการอุดมศึกษา วิทยาศาสตร์ วิจัยและนวัตกรรม เลขานุการคณะกรรมการการศึกษาขั้นพื้นฐาน เลขานุการคณะกรรมการการอาชีวศึกษา และเลขานุการสภาการศึกษา เป็นรองประธาน ผู้แทนหน่วยงานต่าง ๆ ที่มีสถานศึกษาอยู่ในความควบคุมดูแล ผู้อำนวยการสำนักที่เลขานุการคณะกรรมการการศึกษาขั้นพื้นฐานมอบหมาย ผู้อำนวยการสำนักที่เลขานุการคณะกรรมการการอาชีวศึกษามอบหมาย ผู้อำนวยการสำนักหรือผู้อำนวยการกองที่ปลัดกระทรวงการอุดมศึกษา วิทยาศาสตร์ วิจัยและนวัตกรรมมอบหมาย ผู้อำนวยการสำนักที่เกี่ยวข้องในสังกัดสำนักงานปลัดกระทรวงศึกษาธิการ เป็นกรรมการ ผู้อำนวยการสำนักตรวจราชการและติดตามประเมินผล สำนักงานปลัดกระทรวงศึกษาธิการ เป็นกรรมการและเลขานุการ

ข้อ ๑๕ ให้คณะกรรมการอำนวยการ มีอำนาจหน้าที่ ดังนี้

- (๑) พิจารณากำหนดประเภท ลักษณะ จำนวนรางวัลและอื่น ๆ
- (๒) พิจารณาเสนอปลัดกระทรวงศึกษาธิการเพื่อกำหนดและประกาศหลักเกณฑ์และแนวทางการคัดเลือกนักเรียน นักศึกษา และสถานศึกษา เพื่อรับรางวัลพระราชทาน
- (๓) ตัดสินผลการคัดเลือกนักเรียน นักศึกษา และสถานศึกษาเพื่อรับรางวัลพระราชทาน แล้วเสนอผลการตัดสินการคัดเลือกต่อกระทรวงศึกษาธิการ เพื่ออนุมัติผลและนำความกราบบังคมทูลต่อไป
- (๔) แต่งตั้งคณะอนุกรรมการหรือคณะทำงานตามที่เห็นสมควร
- (๕) ดำเนินงานอื่น ๆ ตามที่เห็นสมควร เพื่อให้การคัดเลือกนักเรียน นักศึกษา และสถานศึกษาเป็นไปด้วยความเรียบร้อย

ข้อ ๑๖ ให้สำนักงานคณะกรรมการการศึกษาขั้นพื้นฐาน สำนักงานคณะกรรมการการอาชีวศึกษา และสำนักงานปลัดกระทรวงการอุดมศึกษา วิทยาศาสตร์ วิจัยและนวัตกรรม แต่งตั้งคณะกรรมการดำเนินการคัดเลือกประกอบด้วย หัวหน้าส่วนราชการเป็นประธาน ผู้แทนหน่วยงานต่าง ๆ ที่มีสถานศึกษาอยู่ในความควบคุมดูแล และผู้ทรงคุณวุฒิ จากหน่วยงานต่าง ๆ เป็นกรรมการ

ข้อ ๑๗ ให้คณะกรรมการดำเนินการคัดเลือกตามข้อ ๑๖ มีอำนาจหน้าที่ ดังนี้

- (๑) จัดทำแนวปฏิบัติ วิธีการ และเครื่องมือการคัดเลือกนักเรียน นักศึกษา และสถานศึกษาเพื่อรับรางวัลพระราชทาน
- (๒) กำกับการดำเนินงานและตรวจสอบผลการคัดเลือกนักเรียน นักศึกษา และสถานศึกษาแล้วเสนอผลการคัดเลือกต่อคณะกรรมการอำนวยการระดับกระทรวงศึกษาธิการพิจารณาตัดสินผล
- (๓) แต่งตั้งคณะอนุกรรมการ คณะกรรมการประเมิน คณะทำงานตามที่เห็นสมควร ทั้งนี้ การแต่งตั้งคณะกรรมการประเมินในทุกระดับ ทุกประเภทต้องครอบคลุมทุกหน่วยงานที่เกี่ยวข้อง
- (๔) ดำเนินงานอื่น ๆ ตามที่เห็นสมควร เพื่อให้การคัดเลือกนักเรียน นักศึกษา และสถานศึกษา เป็นไปด้วยความเรียบร้อย

ประกาศ ณ วันที่ ๑๖ กันยายน พ.ศ. ๒๕๖๒



(นายณัฏฐพล ทีปสุวรรณ)
รัฐมนตรีว่าการกระทรวงศึกษาธิการ



การทำรูปเล่มผลงาน
เพื่อรับรางวัลพระราชทาน
ระดับอุดมศึกษา



Chula
Chulalongkorn University



ประวัติและผลงานนิสิต

การประเมินเพื่อรับรางวัลพระราชทาน

ระดับอุดมศึกษา ประจำปีการศึกษา 2564

นางสาวสิรินดา ลิ้มทรง

นิสิตชั้นปีที่ 4 คณะสถาปัตยกรรมศาสตร์

จุฬาลงกรณ์มหาวิทยาลัย

แบบกรอกประวัติและผลงานของนิสิต
เพื่อรับการประเมินรับรางวัลพระราชทาน
ระดับอุดมศึกษา ประจำปีการศึกษา

.....

❶ ประวัติ

1.1 สถานภาพทางการศึกษา นิสิต นิสิตพิการ

1.2 ชื่อ-สกุล..... อายุ.....ปี

รหัสประจำตัวนักศึกษากำลังศึกษาอยู่ชั้น / ปี

สาขาวิชา.....คณะ.....หมายเลขโทรศัพท์.....

❷ ผลการเรียน (GPAX)

❸ คุณลักษณะพื้นฐานและกิจกรรม / ผลงานดีเด่น

3.1 การศึกษาเล่าเรียน

.....
.....

หลักฐานและ/หรือ กรณีตัวอย่าง

.....
.....

3.2 การมีทักษะในการจัดการและการทำงาน

.....
.....

หลักฐานและ/หรือ กรณีตัวอย่าง

.....
.....

3.3 สุขภาพอนามัย

.....
.....

หลักฐานและ/หรือ กรณีตัวอย่าง

.....
.....

2

3.4 ความประพฤติ คุณธรรม จริยธรรม

.....
.....

หลักฐานและ/หรือ กรณีตัวอย่าง

.....
.....

3.5 การอนุรักษ์ศิลปวัฒนธรรมและสิ่งแวดล้อม

.....
.....

หลักฐานและ/หรือ กรณีตัวอย่าง

.....
.....

4 กิจกรรมและผลงานดีเด่น

.....
.....
.....
.....

หลักฐานและ/หรือ กรณีตัวอย่าง

.....
.....
.....

ลงชื่อ.....

(.....)

นิสิตผู้ให้ข้อมูล

วันที่/...../.....

3

5 ความเห็นของผู้รับรอง

.....
.....
.....
.....
.....
.....

ลงชื่อ.....

(.....)

ผู้รับรอง

วันที่/...../.....

****หมายเหตุ****

1. ผู้รับรองหมายถึงอาจารย์ที่ปรึกษาหรือผู้ที่เสนอชื่อนิติ
2. แนบสำเนาเอกสาร หรือหลักฐานการทำกิจกรรมมาด้วย (ถ้ามี)
3. กรรณापิมพ์ หรือกรอกข้อมูลด้วยตัวบรรจง ชัดเจนและอ่านง่าย

เอกสารประกอบการนำเสนอผลงาน

1. คุณลักษณะพื้นฐาน

- 1.1 ด้านการศึกษาเล่าเรียน
- 1.2 การมีทักษะในการจัดการและการทำงาน
- 1.3 สุขภาพอนามัย
- 1.4 ความประพฤติ คุณธรรม จริยธรรม
- 1.5 การอนุรักษ์ศิลปวัฒนธรรมและสิ่งแวดล้อม

2. กิจกรรมและผลงานดีเด่น

(ให้นิสิตแนบเอกสารประกอบการพิจารณา)

สามารถขอคู่มือหลักเกณฑ์และแนวทางการคัดเลือกนิสิตเพื่อรับ
รางวัลพระราชทานได้ที่ฝ่ายกิจการนิสิตของแต่ละคณะ

เอกสาร/หลักฐาน

ผลงานด้านการศึกษาเล่าเรียน

รวม ฉบับ

เอกสาร/หลักฐาน

ผลงานด้านการจัดการและการทำงาน

รวม ฉบับ

เอกสาร/หลักฐาน ผลงานด้านสุขภาพอนามัย

รวม ฉบับ

เอกสาร/หลักฐาน
ผลงานด้านความประพฤติ
คุณธรรม จริยธรรม

รวม ฉบับ

เอกสาร/หลักฐาน

ผลงานด้าน

การอนุรักษ์ศิลปวัฒนธรรมและสิ่งแวดล้อม

รวม ฉบับ

เอกสาร/หลักฐาน

กิจกรรม/ผลงานดีเด่น

รวม ฉบับ

กิจกรรมและผลงานดีเด่น

บรรณานุกรม

สำนักงานปลัดกระทรวงการอุดมศึกษา วิทยาศาสตร์ วิจัยและนวัตกรรม. (2563). **คู่มือการประเมินนักศึกษาเพื่อรับรางวัลพระราชทาน ระดับอุดมศึกษา**. กรุงเทพฯ. บริษัท ซีโน ฟู้ดลิงจิ่ง แอนด์ แพคเกจจิ้ง จำกัด

ระบบประเมินนักศึกษา เพื่อรับรางวัลพระราชทาน ระดับอุดมศึกษา จาก
http://www.gen1.mua.go.th:8080/Cr_award/



Chula
Chulalongkorn University